

The Samsung logo, consisting of the word "SAMSUNG" in white capital letters inside a blue oval.

HW-H750
HW-H751

Brukerhåndbok

Wireless Audio - Soundbar

Se for deg mulighetene

Takk for at du har kjøpt Dette Samsung-produktet.
Hvis du ønsker å motta en mer omfattende service,
må du registrere produktet på
www.samsung.com/register

EGENSKAPER

TV SoundConnect

TV SoundConnect lar deg høre lyden fra TV-apparatet ditt på Soundbar via en Bluetooth-forbindelse, og lar deg samtidig styre lyden.

HDMI

HDMI sender video- og lydsignaler samtidig, og gir et klarere bilde.

Enheten er også utstyrt med ARC-funksjonen som lar deg lytte på lyden fra TV-apparatet ditt på Soundbar via en HDMI-kabel. Denne funksjonen er kun tilgjengelig hvis du kobler enheten til et ARC-kompatibelt TV-apparat.

Surround Sound Expansion

Funksjonen Surround Sound Expansion tilfører dybde og rom til lytteopplevelsen. Surround Sound Expansion leveres av Sonic Emotion.

Trådløs subwoofer

Samsungs trådløse modul fjerner behovet for kabler mellom hovedenheten og subwooferen. I stedet kobles subwooferen til en kompakt trådløs modul som kommuniserer med hovedenheten.

Spesiallyd-modus

Du kan velge mellom forskjellige lydmoduser – CINEMA (KINO) / SPORTS (SPORT) / VOICE (TALE) / MUSIC (MUSIKK) / STANDARD (Originallyd) – avhengig av innholdet du ønsker å nyte.

Flerfunksjons fjernkontroll

Du kan bruke den inkluderte fjernkontrollen til å styre flere operasjoner ved hjelp av knappene.

USB Host-støtte

Du kan koble til og spille musikkfiler fra eksterne USB lagringsenheter som f.eks. MP3-spillere, USB flashminne, osv. ved hjelp av Soundbar's USB HOST-funksjon.

Bluetooth-funksjon

Du kan koble en Bluetooth-enhet til Soundbar og høre på musikk i høykvalitets stereo, helt trådløst!

NFC

Koble den NFC-kompatible enheten din til Soundbar via en Bluetooth-forbindelse ved hjelp av denne enkle prosedyren, og spill av musikk på Soundbar. Den støttes bare på modeller i enkelte land.

Multiroom Link

Så snart Soundbar er koblet til en smartenhet med appen Multiroom Link, kan du koble flere Samsung Multiroom sammen trådløst.

LISENS



Produsert på lisens fra Dolby Laboratories. Dolby og dobbel D-symbolet er varemerker for Dolby Laboratories.



For DTS-patenter, se <http://patents.dts.com>. Produsert under lisens fra DTS Licensing Limited. DTS, symbolet og DTS sammen med symbolet er registrerte varemerker, mens DTS 2.0 Channel er et varemerke som tilhører DTS, Inc. © DTS, Inc. Med enerett.

HDMI

Begrepene HDMI og High Definition Multimedia Interface samt HDMI-logoen er varemerker eller registrerte varemerker som tilhører HDMI Licensing LLC i USA og andre land.

Lisensmerknader om åpen kildekode

- Hvis du vil ha mer informasjon hva slags åpen kildekode som er benyttet i dette produktet, gå til nettsiden: <http://opensource.samsung.com>
- Hvis du har spørsmål eller kommentarer rundt åpen kildekode kan du ta kontakt med Samsung på e-post (oss.request@samsung.com).

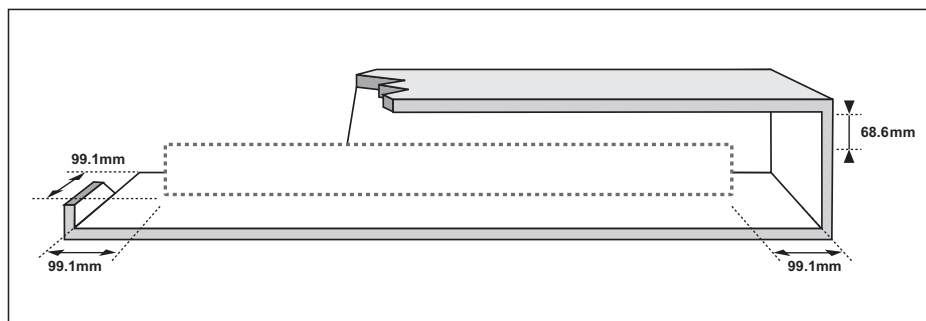
► Copyright

©2014 Samsung Electronics Co., Ltd.

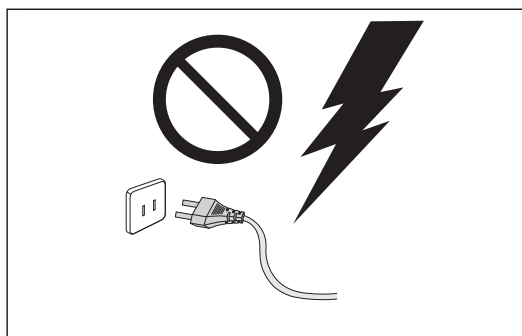
Med enerett. Denne brukerhåndboken kan ikke reproduseres eller kopieres, helt eller delvis, uten forutgående skriftlig tillatelse fra Samsung Electronics Co., Ltd.

SIKKERHETSINFORMASJON

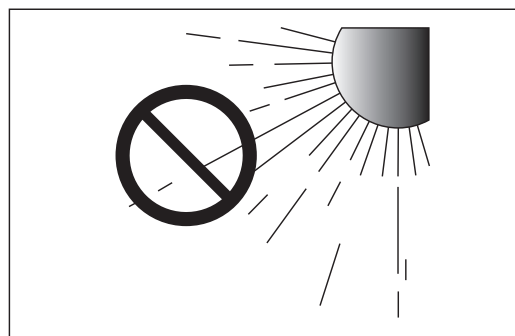
FORHOLDSREGLER



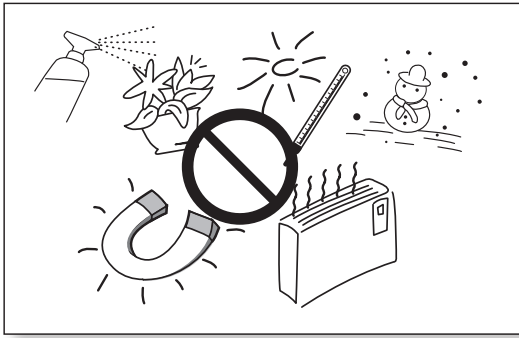
Kontroller at strømnettet i huset ditt er i henhold til informasjonen på baksiden av produktet. Monter produktet horisontalt, på en egnet base (møbel), med tilstrekkelig rom rundt enheten for ventilasjon 7~10 cm. Sørg for at ventilasjonsåpningene ikke er tildekket. Ikke plasser enheten eller annet utstyr på toppen av utstyr som kan bli varmt. Enheten er konstruert for kontinuerlig bruk. For å slå enheten helt av trekker du støpslet helt ut av stikkontakten. Trekk støpslet ut av enheten hvis du har til hensikt å la den stå ubrukt over lengre tid.



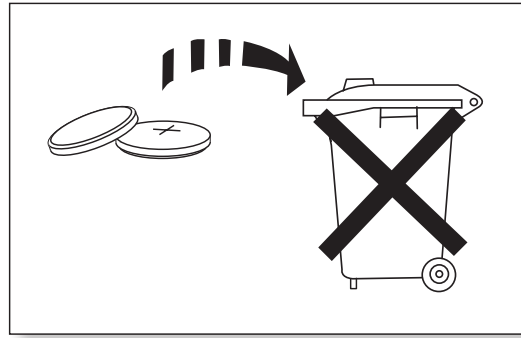
Under tordenvær må du trekke støpslet ut av stikkontakten. Overspenninger som skyldes lynnedslag kan skade enheten.



Ikke utsett enheten for direkte sollys eller andre varmekilder. Dette kan føre til overoppheting og føre til feil på enheten.



Beskytt produktet mot fuktighet (f.eks. vaser) og varmekilder (f.eks. ovner) eller utstyr som utstråler kraftige magnetfelt eller elektriske felter. Trekk støpslet ut av stikkontakten hvis det oppstår feil på enheten. Produktet er ikke beregnet på industriell bruk. Produktet er kun beregnet på personlig bruk. Det kan oppstå kondens hvis enheten eller platen lagret i lave temperaturer. Hvis man transporterer enheten om vinteren, må man vente omtrent 2 timer til enheten har nådd romtemperatur før man bruker den.



Batteriene som er brukt i dette produktet inneholder kjemikalier som er miljøskadelige. Ikke kast batteriene i restavfallet. Ikke kast batteriene i åpen ild. Ikke kortslutt, demonter eller overoppheter batteriene. Det er fare for eksplosjon hvis batteriet ikke byttes ut riktig. Bytt det bare ut med samme eller tilsvarende type.

INNHold

2 EGENSKAPER

- 3 Lisens

4 SIKKERHETS INFORMASJON

- 4 Forholdsregler

7 KOMME I GANG

- 7 Før du leser brukerhåndboken

8 BESKRIVELSER

- 8 Front-/Bunnpanel
- 9 Bakpanel

10 FJERNKONTROLL

- 10 Fjernkontrollknapper og funksjoner

13 TILKOBLINGER

- 13 Koble til den trådløse subwooferen
- 14 Feste Ferrittkjernen på Strømledningene til Soundbar
- 15 Koble til en ekstern enhet ved hjelp av en HDMI-kabel
- 16 Koble til en ekstern enhet ved hjelp av en Optisk (digital) kabel eller Lyd (analog) kabel
- 17 Bruke AUX IN
- 17 Montere kabelklipsen

18 FUNKSJONER

- 18 Bruke inngangsmodus
- 19 ARC (HDMI OUT)
- 20 Tilkobling med Bluetooth-funksjonen
- 23 Tilkobling med NFC-funksjonen
- 25 Tilkobling med TV SoundConnect-funksjonen
- 27 USB
- 28 Bruke funksjonen Network Standby On
- 28 Bruke funksjonen AUTO POWER LINK
- 29 Programvareoppdatering

31 MULTIROOM LINK

- 31 Installere appen Samsung Multiroom
- 32 Koble fra en funksjon fra appen
- 33 Tilkobling uten en trådløs ruter (Ikke Inkludert)
- 36 Legge til en Soundbar
- 37 HUB-tilkobling HUB (ikke inkludert)
- 40 Legge til en HUB
- 40 Flytte Soundbar
- 41 Bruke appen Samsung Multiroom
- 54 Spille medieinnhold lagret på en datamaskin
- 57 Bruke menyen Multiroom settings (innstillinger)



64 FEILSØKING

KOMME I GANG

FØR DU LESER BRUKERHÅNDBOKEN

Vær oppmerksom på følgende terminologi før du leser brukerhåndboken.

► Ikoner som brukes i håndboken

Ikon	Term	Definisjon
	Forsiktig	Henviser til en situasjon hvor en funksjon ikke fungerer eller hvor innstillinger kan bli avbrutt.
	Merk	Involverer tips eller instruksjoner på siden som kan bidra til å få hver funksjon til å fungere.

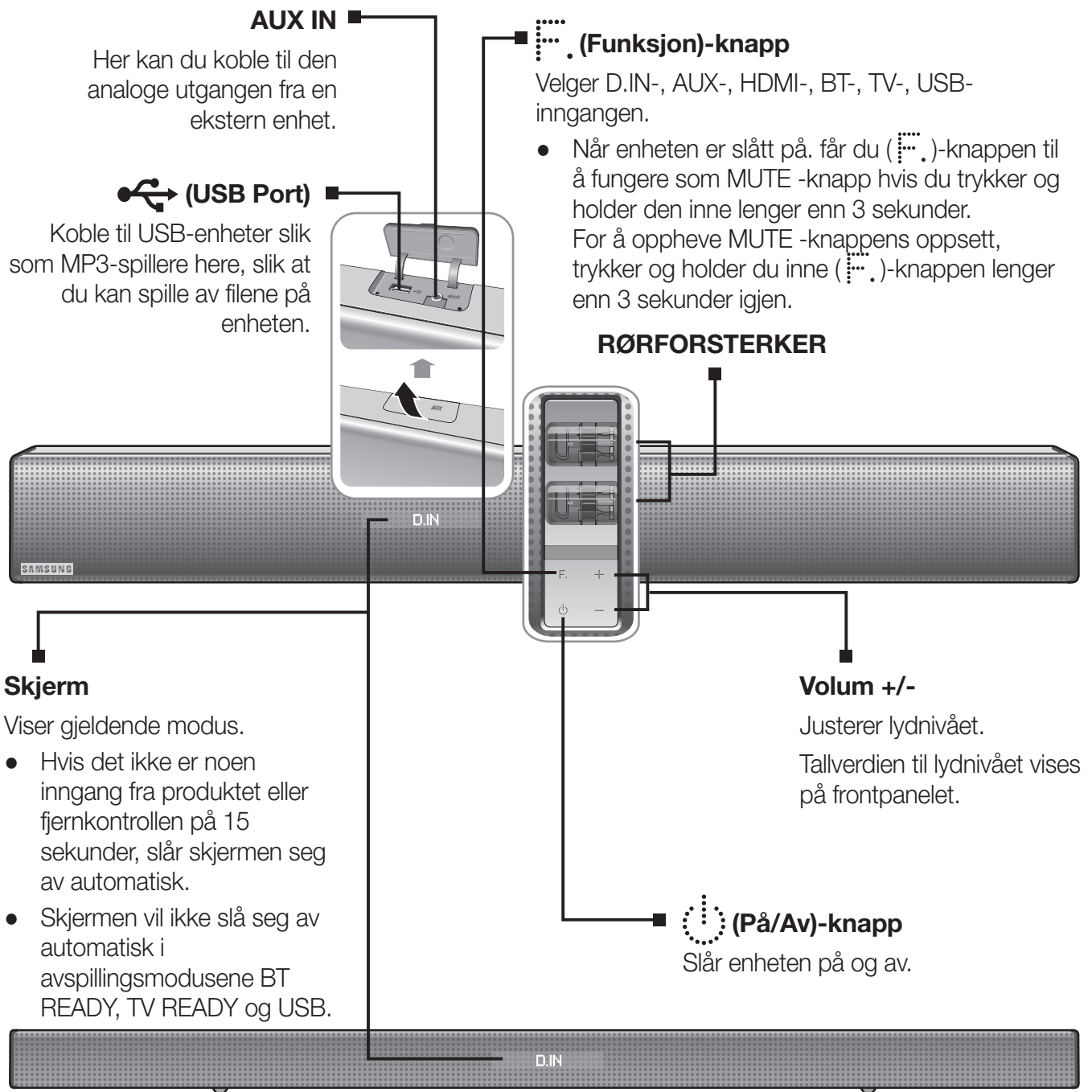
► Sikkerhetsinstruksjoner og feilsøking

- 1) Sørg for å gjøre deg kjent med sikkerhetsinstruksjonene før du bruker dette produktet.
- 2) Hvis det oppstår et problem, se Feilsøking. (se side 64)

- Figurer og illustrasjonen i denne brukerhåndboken er kun for referanse, og kan avvike fra hvordan de er på produktet.
- Du kan bli belastet med et administrasjonsgebyr hvis
 - (a) En reparatør blir sendt ut til deg på din forespørsel og det ikke er noe galt med produktet (dvs. du har ikke lest denne brukerhåndboken).
 - (b) Du tar med deg enheten til et serviceverksted, og det ikke er noe galt med produktet (dvs. du har ikke lest denne brukerhåndboken).
- Vi vil opplyse deg om hvor stort dette administrasjonsgebyret er før vi besøker deg eller starter å jobbe med spilleren.

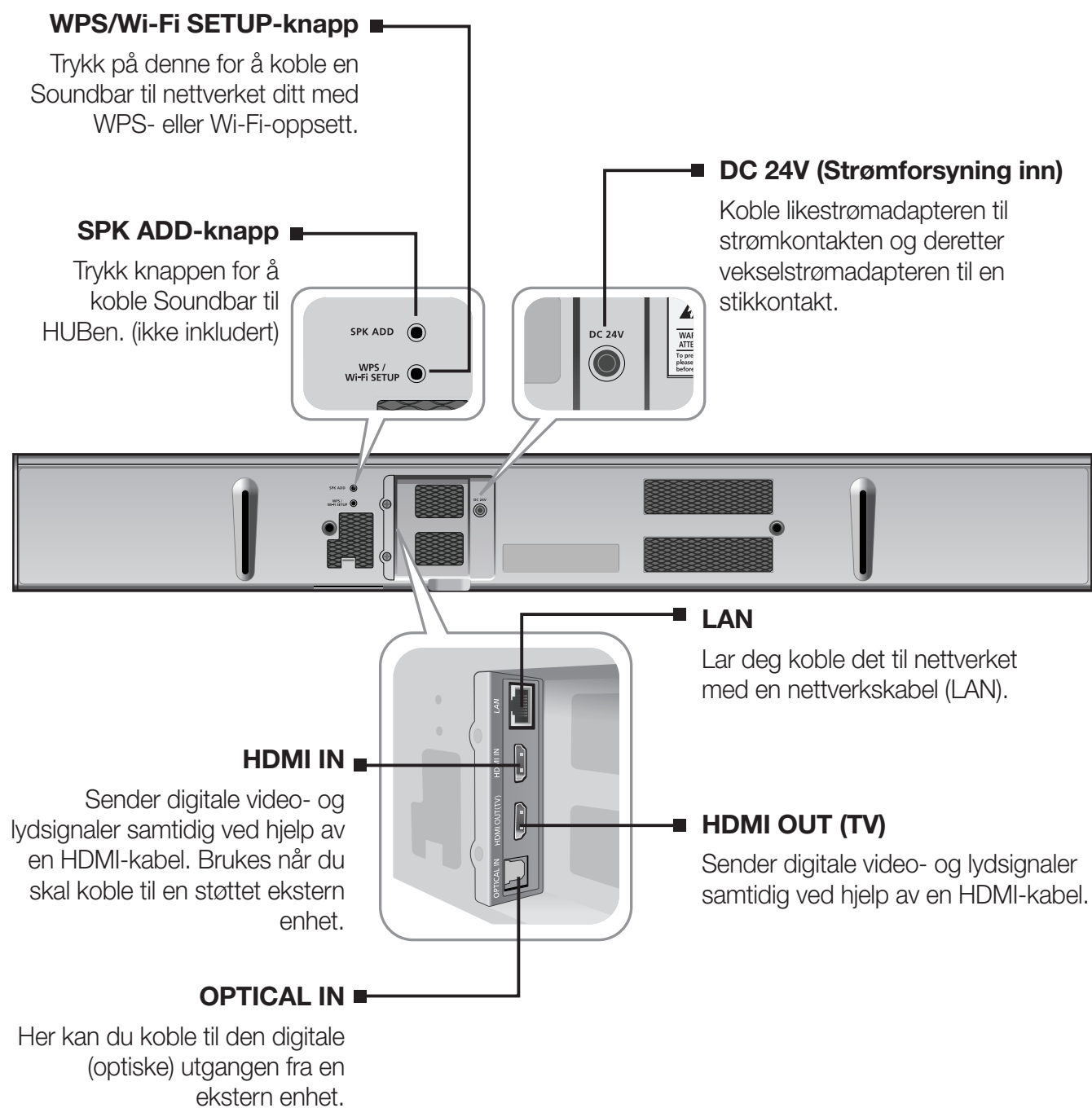
BESKRIVELSER

FRONT-/BUNNPANEL



- Når du slår på strømmen på denne enheten, vil det være en forsinkelse på 10 til 12 sekunder før den kan reproducere lyd.
- Ikke plasser mobiltelefoner eller mobile enheter nær rørforsterkeren. Annet elektronisk utstyr må heller ikke legges oppå produktet. Signaler fra slikt utstyr kan forårsake støy eller lydforvrengning.
- Vær forsiktig slik at små barn ikke tar på produktets overflate når det er i bruk. Det vil være varmt.
- Åpne USB-DEKSLET hvis du vil bruke USB- eller AUX-porten.

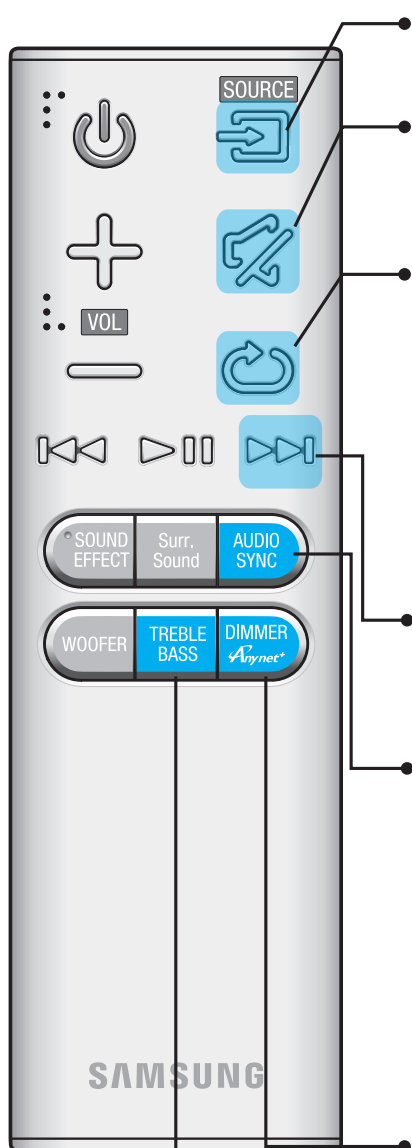
BAKPANEL



- Når du kobler fra strømkabelen til adapteren fra stikkontakten, må du ta tak i støpselet. Ikke trekk i kabelen.
- Du må ikke koble denne enheten eller andre enheter til strømmettet før alle ledningene mellom komponentene er rett tilkoblet.

FJERNKONTROLL

FJERNKONTROLLKNAPPER OG FUNKSJONER



SOURCE

Trykk for å velge en kilde som er koblet til Soundbar.

MUTE

Du kan skru lydstyrken ned til 0 ved ett trykk. Trykk igjen for å gjenopprette lyden til det forrige lydnivået.

REPEAT

Du kan velge REPEAT-funksjonen (Gjenta) under avspilling av musikk fra en USB-enhet.

REPEAT OFF : Avslutter gjentatt avspilling.

REPEAT FILE : Spiller av et spor gjentatte ganger.

REPEAT ALL : Spiller av alle sporene gjentatte ganger.

REPEAT RANDOM : Spiller av i tilfeldig rekkefølge. (Et spor som allerede er avspilt kan spilles av igjen.)

Hoppe Framover

Når det er to eller flere filer på enheten du spiller av fra og du trykker **▶▶**, blir den neste filen valgt.

AUDIO SYNC

Hvis Soundbar er koblet til et digitalt TV-apparat, og bildet virker asynkront med lyden, kan du trykke **AUDIO SYNC** for å synkronisere lyden med bildet. Bruk knappene **◀◀**, **▶▶** til å angi lydforsinkelsen til mellom 0 ms og 300 ms. I USB-modus, TV-modus og BT-modus kan det hende at Lydsynkronisering-funksjonen ikke fungerer.

Du kan også aktivere **WI-FI- SETUP**-funksjonen ved å holde **AUDIO SYNC** på fjernkontrollen nedtrykt i 7 sekunder.

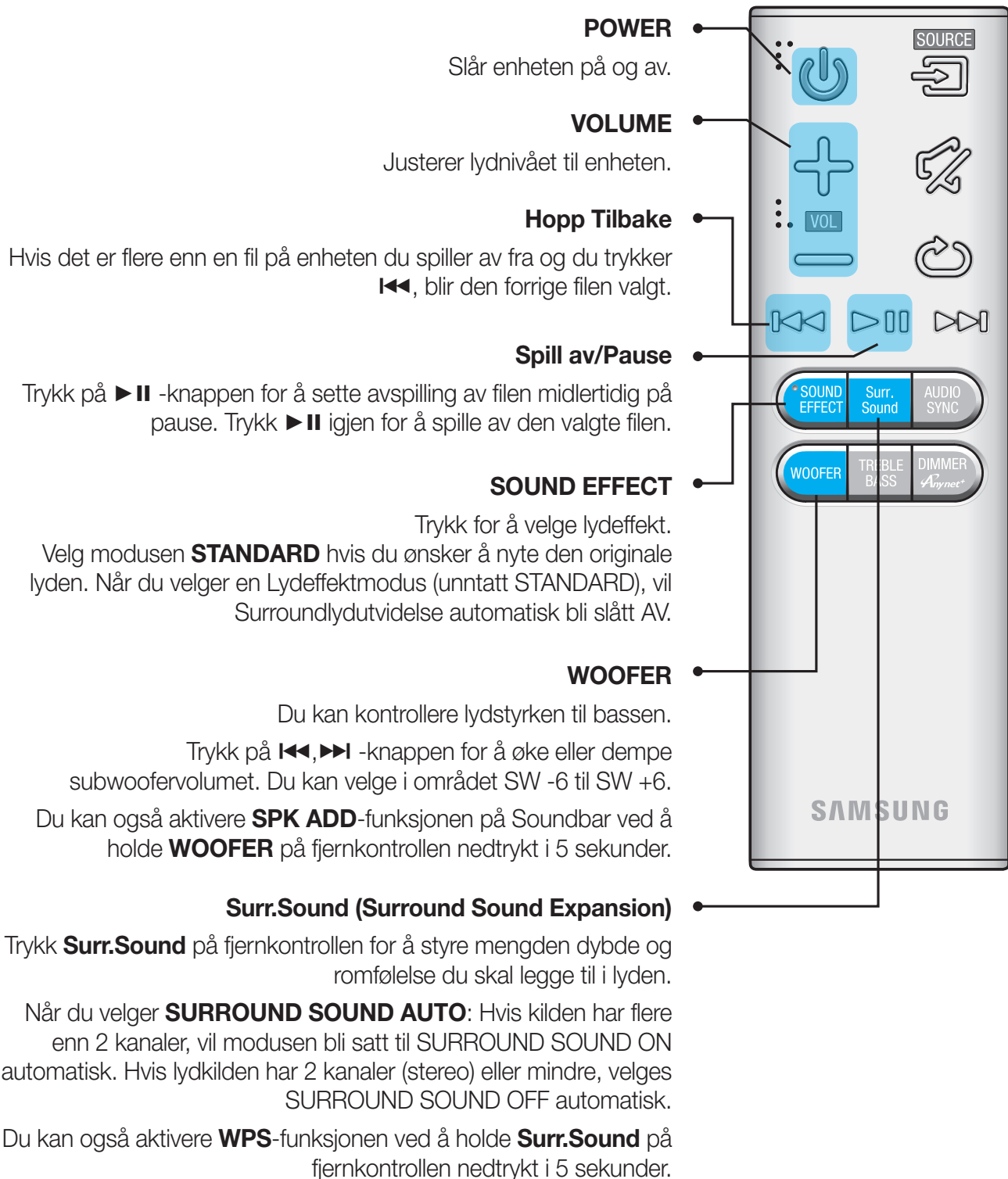
DIMMER/Anynet+

DIMMER : Trykk på **DIMMER/Anynet+**-knappen for å kontrollere lysstyrken til VAKUUMRØRFORSTERKEREN. DIMMER fungerer ikke på 30 sekunder etter at du slår på produktet for første gang.

Anynet+ : Trykk og hold **DIMMER/Anynet+** i mer enn 5 sekunder for å slå på Anynet+-funksjonen AUTO POWER LINK-funksjonen av og på. Med Anynet+-funksjonen kan du kontrollere Soundbar med fjernkontrollen fra en Anynet+-kompatibel Samsung TV. Soundbar må være koblet til TV-apparatet via en HDMI-kabel. Se side 28 for flere detaljer om AUTO POWER LINK.

TREBLE BASS

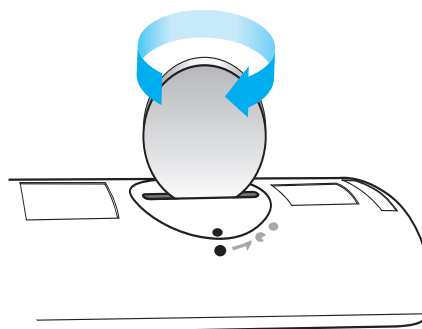
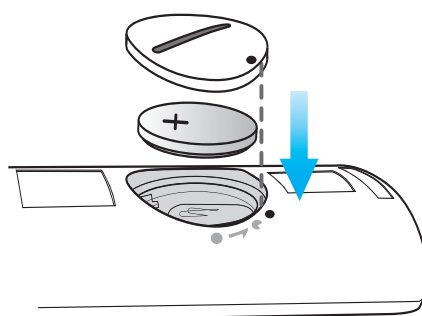
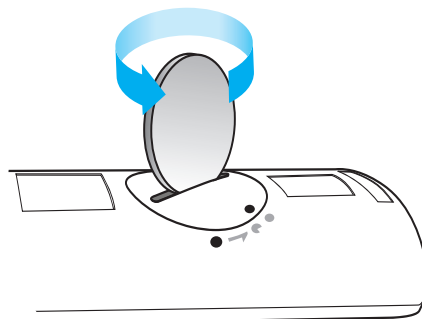
Trykk for å velge Diskant eller Bass. Bruk deretter knappene **◀◀**, **▶▶** til å justere volumet på Diskant eller Bass fra -3 til +3.



- Soundbar er et varemerke som eies av Samsung.
- Betjen TV-apparatet med fjernkontrollen til TV-apparatet.

► Installere batterier i fjernkontrollen

1. Bruk en egnet mynt til å åpne batteridekslet på fjernkontrollen, og fjern det som vist i figuren ovenfor.
2. Sett inn et 3V litumbatteri. Sørg for at den positive (+) siden peker opp når du setter inn batteriet. Trykk på plass batteridekslet og sørg for at indikatorene '●' er side ved side, som vist på figuren ovenfor.
3. Bruk en egnet mynt til å vri batteridekslet på fjernkontrollen så langt det lar seg gjøre med klokken da dette vil låse det på plass.

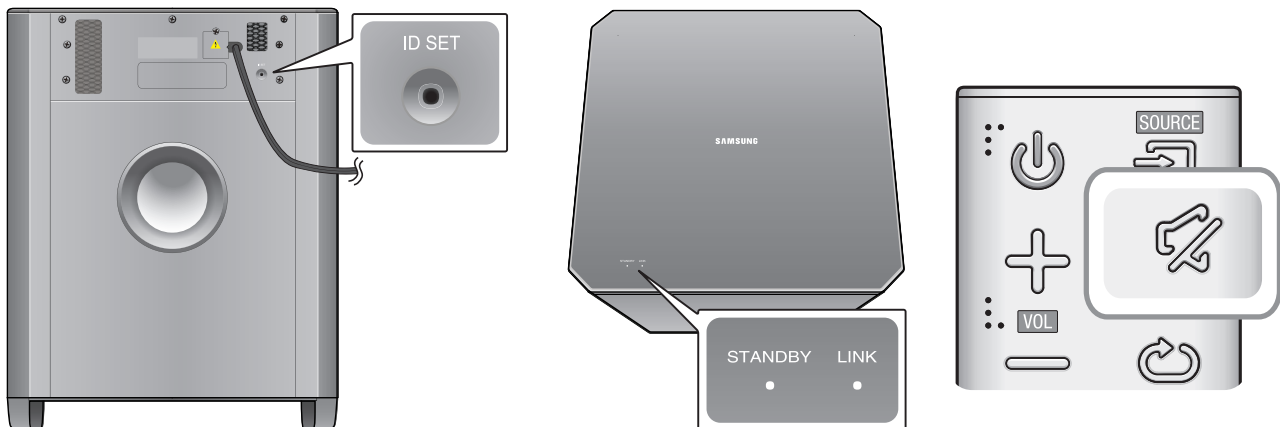



TILKOBLINGER

KOBLE TIL DEN TRÅDLØSE SUBWOOFEREN

Koblings-ID på basselementet er forhåndssatt på fabrikken, og hovedenheten og basselementet skal koble seg sammen (trådløs tilkobling) automatisk når de er slått på. Hvis **LINK** -indikatoren ikke lyser når hovedenheten og basselementet er slått på, må du angi ID i henhold til prosessen nedenfor. Fullfør denne prosessen i løpet av 30 sekunder etter at koblingsindikatoren på basselementet starter å blinke.

NOR



1. Koble hovedenheten og basselementet til strømnettet.
2. Forsikre deg om at hovedenheten er slått av (i STANDBY-modus).
3. Trykk **ID SET** på baksiden av basselementet med en spiss gjenstand i 5 sekunder.
 - **LINK** -ndikatoren (Blå diode) på subwooferen blinker raskt.
4. Mens hovedenheten er i slått av (i STANDBY-modus), må du trykke **MUTE** () på fjernkontrollen i 5 sekunder.
5. Meldingen **ID SET** vises på skjermen på Soundbar.
6. For å sluttbehandle koblingen slår du på strømmen på hovedenheten mens den blå lysdioden til bassen blinker.
 - Hovedenheten og basselementet skal nå være sammenkoblet (linket).
 - LINK-indikatoren (Blå diode) på subwooferen skal være på og lyse blått.
 - Hvis LINK-indikatoren ikke lyser fast blått, har koblingsprosessen feilet. Slå av hovedenheten og start fra trinn 2 igjen.
 - Ved å velge lydeffekt, kan du få bedre lyd fra det trådløse basselementet. (se side 11)



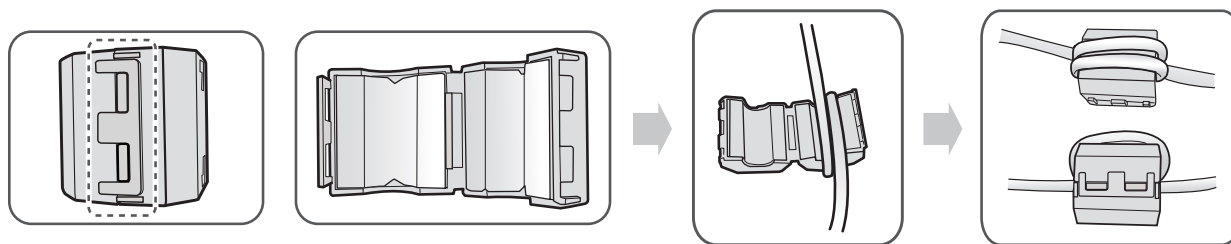
- Før du monterer produktet, må du slå av enheten og trekke ut strømledningen.
- Hvis hovedenheten er slått av, vil det trådløse basselementet være i ventemodus og STANDBYdioden på den oversiden vil blinke etter 30 sekunder. LINK-indikatoren (Blå diode) blinker.
- Hvis du bruker en enhet som bruker same frekvens (2,4 GHz) som Soundbar i nærheten av Soundbar, kan interferens føre til lydforstyrrelser.
- Overføringsavstanden til radiobølger er omlag 10 meter, men kan variere avhengig av omgivelsene de brukes i. Hvis det er en stålbetongvegg eller metallvegg mellom hovedenheten og den trådløse mottakermodulen, er det ikke sikkert at systemet virker i det hele tatt, fordi radiobølgen ikke trenger gjennom metall.
- Hvis hovedenheten ikke kan koble til det trådløse basselementet (Subwoofer), følg trinnene 1-6 å tilbake stille tilkoblingen mellom hovedenheten og det trådløse basselementet.



- Den trådløse mottakerantennen er bygd inn i den trådløse subwooferen. Hold enheten unna vann og fuktighet.
- For å oppnå optimal lytteeffekt, må du forsikre deg om at det ikke er noen hindringer i området rundt den trådløse subwooferen.

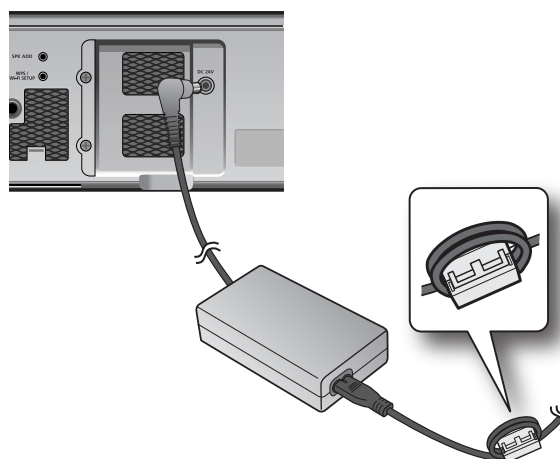
FESTE FERRITTKJERNEN PÅ STRØMLEDNINGENE TIL SOUNDBAR

Du kan redusere støy fra elektromagnetisk stråling ved å feste ferrittkjernen på strømledningene til Soundbar.



1. Lås opp og åpne ferrittkjernen.
2. Legg strømkablene til Soundbar to ganger rundt ferrittkjernen.
(Start oppviklingen av ledningen ca 5 til 10 cm fra kjernen).
3. Lukk ferrittkjernen ved å trykke på den til den klikker.

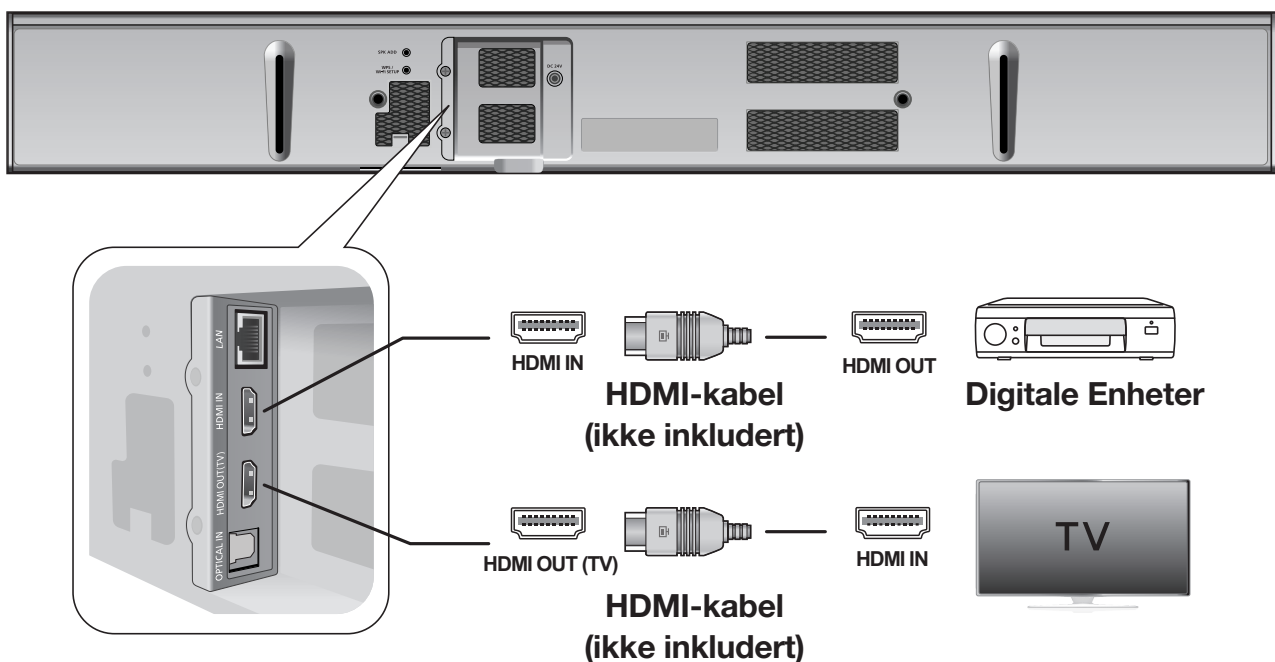
<Strømkabel til Soundbar>



KOBLE TIL EN EKSTERN ENHET VED HJELP AV EN HDMI-KABEL

HDMI er et standard digitalt grensesnitt mellom enheter som TV-apparat, projektorer, DVD- og Blu-ray-spillere, Set-Top-bokser og mer.

På grunn av at HDMI-signalet inneholder digitale signaler av høyeste kvalitet, kan du nyte overlegen video og lys, som de ble laget på den digitale kilden.



HDMI IN

Koble en HDMI-kabel (ikke inkludert) mellom **HDMI IN** -kontakten bak på produktet og HDMI OUT-kontakten på din digitale enhet.

og,

HDMI OUT (TV)

Koble en HDMI-kabel (ikke inkludert) fra kontakten merket **HDMI OUT (TV)** bak på produktet og til den merket HDMI IN på TV-apparatet.

ARC (HDMI OUT)

ARC-funksjonen muliggjør digital lydutgang via porten merket **HDMI OUT** (ARC).

Den kan bare aktiveres når Soundbar er tilkoblet et TV-apparat som støtter ARC-funksjonen.



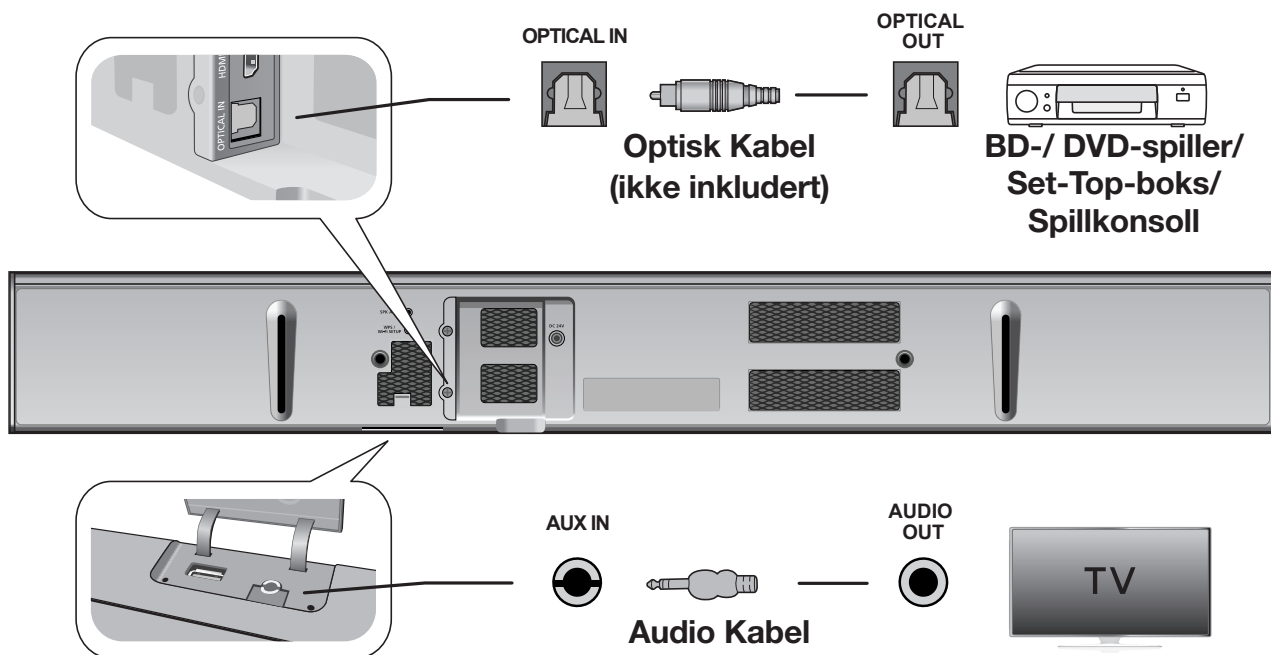
- Anynet+ må være slått på.
- Denne funksjonen er ikke tilgjengelig hvis HDMI-kabelen ikke støtter ARC.



- HDMI er et grensesnitt for digital overføring av video- og lyddata i én og samme kontakt.

KOBLE TIL EN EKSTERN ENHET VED HJELP AV EN OPTISK (DIGITAL) KABEL ELLER LYD (ANALOG) KABEL

Denne enheten er utstyrt med én optisk digital inngang og én analog lydinngang, slik at du kan koble den til et TV-apparat på to måter.



OPTICAL IN

Koble **OPTICAL IN** (Audio) på hovedenheten til OPTICAL OUT på TV-apparatet eller kildeenheten. Endre funksjonen til **D.IN**.



- Du må ikke koble strømledningen fra dette produktet eller TV-apparatet ditt til strømnettet før alle ledningene mellom komponentene er rett tilkoblet.
- Før du monterer produktet, må du slå av enheten og trekke ut strømledningen.

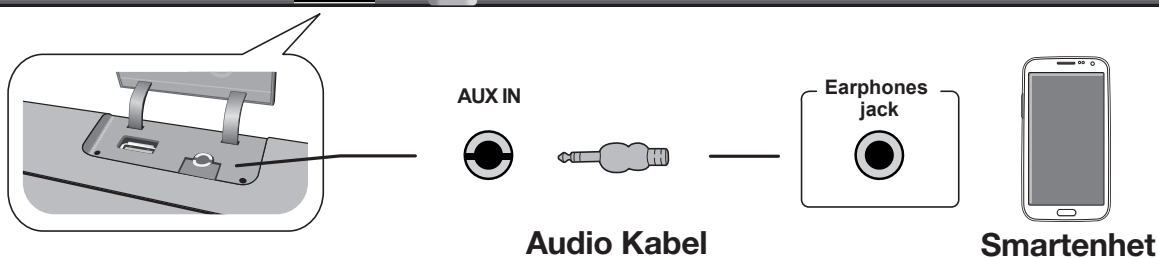
eller,



AUX IN

Koble **AUX IN** (Audio) på hovedenheten til AUDIO OUT på TV-apparatet eller kildeenheten. Endre funksjonen til **AUX**.

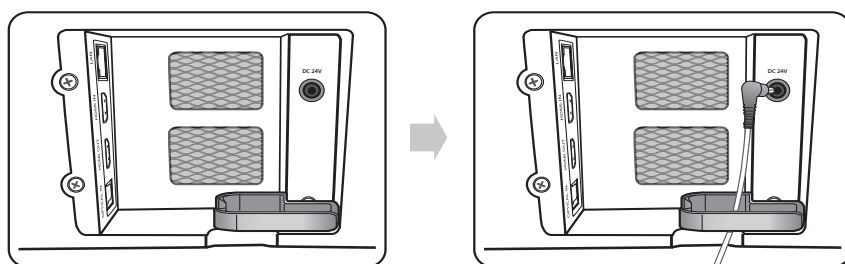
BRUKE AUX IN

Denne delene forklarer hvordan du kan koble Soundbar til en lydenhet ved hjelp av AUX IN-kontakten. Smartenhet



1. Trykk på ()-knappen på hoveddelens frontpanel eller  (**SOURCE**)-knappen på fjernkontrollen for å velge **AUX**-modus.
2. Koble lydkabelen mellom **AUX IN** på Soundbar, og AUX OUT på smartenheten.
3. Velg sporet du ønsker å spille av på smartenhetens musikkliste.
4. Soundbar spiller av sporet du valgte.



MONTERE KABELKLIPSEN

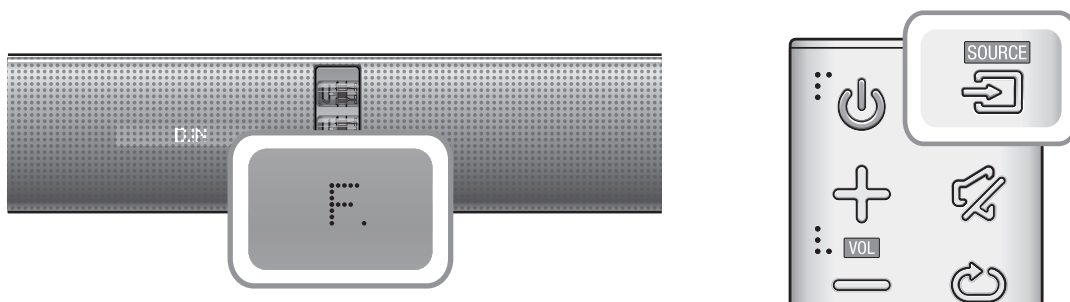


Fest kabelklipsen til enheten som vist, og før deretter kablene igjennom klipsen slik at de er ryddige.

FUNKSJONER

BRUKE INNGANGSMODUS

Trykk på ()-knappen på hoveddelens frontpanel eller  (**SOURCE**)-knappen på fjernkontrollen for å velge ønsket modus.



Inngangsmodus	Skjerm
Optisk Digital inngang	D.IN
AUX-inngang	AUX
HDMI-inngang	HDMI
BLUETOOTH-modus	BT
TV SoundConnect	TV
Mode USB	USB

Enheden slås av automatisk under følgende forhold:

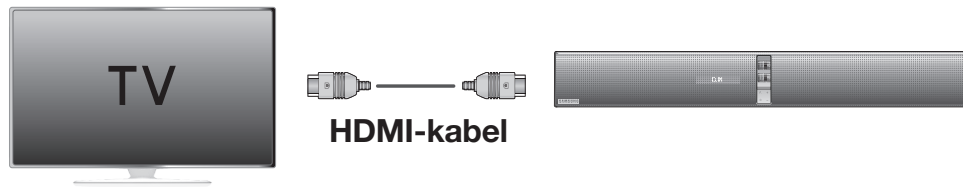
- D.IN/HDMI/BT/TV/USB/ARC-Modus
 - Hvis det ikke kommer noe lydsignal i løpet av 15 minutter.
- AUX-Modus
 - Hvis det ikke blir trykket noen TAST i løpet av 8 timer når AUX-kabelen er koblet til.
 - Hvis AUX-kabelen ikke kobles til på 15 minutter.




- Bruk medfølgende USB-kabel hvis du ikke får koblet en USB-flashminneenhet direkte til enheten.
- Hvis du vil deaktivere Auto Power down Off, trykk **▶||** i 5 sekunder i modusen AUX.

ARC (HDMI OUT)

ARC (Audio Return Channel) overfører digitale lydsignaler til HDMI OUT (ARC)-porten.



1. Koble TV-apparat som støtter ARC til Soundbar med en HDMI-kabel.
2. Slå på TV-apparatet og aktiver deretter Anynet+ på Soundbar.
3. Trykk på (F.)-knappen på hoveddelens frontpanel eller  (SOURCE)-knappen på fjernkontrollen for å velge **D.IN**-modus.



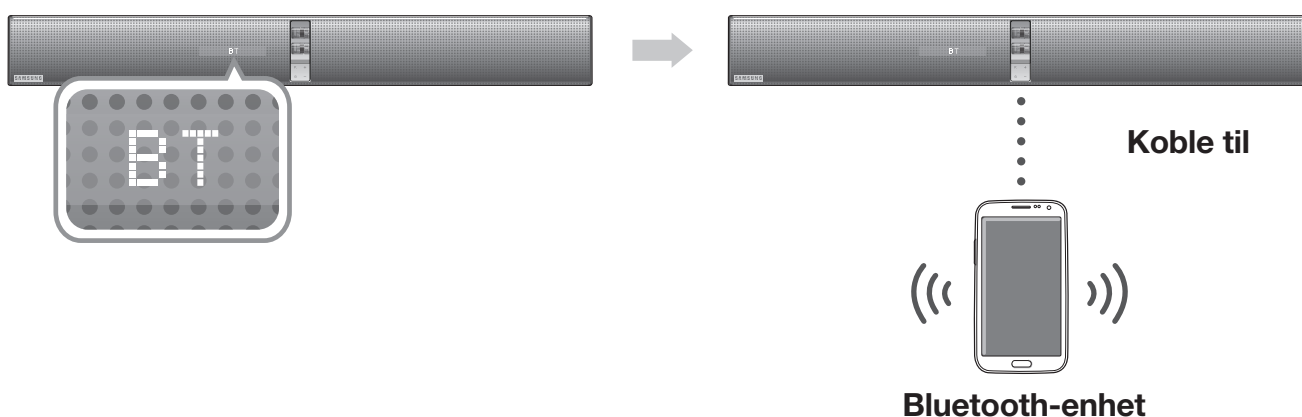
- Hvis HDMI-kabelen ikke støtter ARC, kan det hende at ARC-funksjonen ikke fungerer som den skal.
- Slå Anynet+ av for å slå av ARC-funksjonen.

TILKOBLING MED BLUETOOTH-FUNKSJONEN

Du kan koble en Bluetooth-enhet til Soundbar og høre på musikk i høykvalitets stereo, helt trådløst!

► Koble Soundbar til en Bluetooth-enhet

Kontroller om Bluetooth-enheten støtter den Bluetooth-kompatible stereo hodesett-funksjonen.



1. Trykk på ()-knappen på hoveddelens frontpanel eller (**SOURCE**)-knappen på fjernkontrollen for å velge **BT**-modus.
2. Velg Bluetooth-menyen på Bluetooth-enheten du vil koble til.
(Se i Bluetooth-enhetens brukerhåndbok.)
3. Velg menyen for stereo hodesett på Bluetooth-enheten.
 - Du kan se en liste over skannede enheter.
4. Velg "[**Samsung**] Soundbar" på listen.
 - Når Soundbar er koblet til Bluetooth-enheten, vil du se **BT READY** → [**Bluetooth-enhetens navn**] → **BT** på frontdisplayet.
 - Enhetsnavnet kan bare vises på engelsk. En understrek " _ " vil bli vist hvis navnet ikke er på engelsk.
 - Hvis Bluetooth-enheten ikke har lyktes i å bli paret med Soundbar, sletter du forrige "[**Samsung**] Soundbar" som Bluetooth-enheten fant og lar den søke etter Soundbar igjen.
5. Spill av musikk på den tilkoblede enheten.
 - Du kan lytte til musikken som spilles på den tilkoblede Bluetooth-enheten via Soundbar systemet.
 - I BT-modus er ikke funksjonene Play(Spill av)/Pause/Next(Neste)/Prev(Forrige) tilgjengelige. Men disse funksjonene er tilgjengelige på Bluetooth-enheter som støtter AVRCP.



- Hvis du blir bedt om en PIN-kode når du skal koble til en Bluetooth-enhet, tast inn <0000>.
- Bare én Bluetooth-enhet kan pares om gangen.
- Bluetooth-tilkoblingen vil bli terminert når Soundbar blir slått av.
- Det er mulig at Soundbar ikke kan utføre et Bluetooth-søk, eller koble til korrekt, i følgende tilfeller:
 - Hvis det er et kraftig elektrisk felt rundt Soundbar.
 - Hvis flere Bluetooth-enheter pares samtidig med Soundbar.
 - Hvis Bluetooth-enheten er slått av, ikke er på plass eller hvis den ikke fungerer som den skal.
 - Vær oppmerksom på at mikrobølgeovner, trådløse LAN-adaptere, fluorescerende lys og gasskomfyrer bruker samme frekvensområde som Bluetooth-enheten, noe som kan forårsake elektriske forstyrrelser.
- Soundbar støtter SBC-data (44,1kHz, 48kHz).
- Må kun tilkobles en Bluetooth-enhet som støtter A2DP (AV)-funksjonen.
- Du kan ikke koble Soundbar til en Bluetooth-enhet som bare støtter håndfrifunksjonen (HF).

► Koble Bluetooth-enheten fra Soundbar

Du kan koble Bluetooth-enheten fra Soundbar. For instruksjoner, se i Bluetooth-enhetens brukerhåndbok.

- Soundbar vil bli frakoblet.
- Når Soundbar er koblet fra Bluetooth-enheten, vil Soundbar vise **BT DISCONNECTED** i frontdisplayet.

► Koble Soundbar fra Bluetooth-enheten

Trykk på  (**SOURCE**)-knappen på fjernkontrollen eller ()-knappen på produktets frontpanel for å bytte fra **BT** til en annen modus eller slå av Soundbar.

- Den tilkoblede Bluetooth-enheten vil vente en viss tid på respons fra Soundbar før den avbryter koblingen. (Hvor lang tid det tar før enhetene er frakoblet kan variere etter Bluetooth-enhet)



- I Bluetooth tilkoblingsmodus vil koblingen gå tapt hvis avstanden mellom Soundbar og Bluetooth-enheten overskrider 5 meter.
- Soundbar slås av automatisk etter 15 minutter i Ready (Klar)-status.

Mer Om Bluetooth

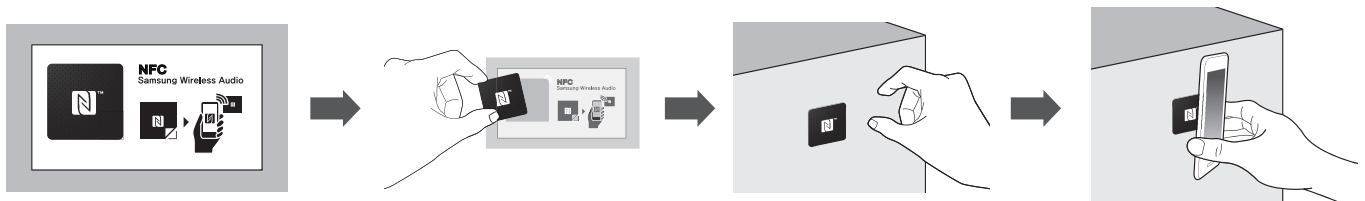
Bluetooth er en teknologi som lar Bluetooth-kompatible enheter samarbeide med hverandre ved hjelp av trådløse signaler.

- En Bluetooth-enhet kan skape støy eller feil, avhengig av bruken, når:
 - En del av kroppen er i kontakt med mottaker/sender på en Bluetooth-enhet eller Soundbar.
 - Utsettes for elektriske variasjoner fra elektronisk støy ved en vegg, i et hjørne eller ved en kontordeler.
 - Utsettes for elektroniske forstyrrelser fra det samme frekvensområdet, inkludert medisinsk utstyr, mikrobølgeovner og trådløst LAN.
- Par Soundbar med Bluetooth-enheten med kort avstand mellom enhetene.
- Jo lengre avstand det er mellom Soundbar og Bluetooth-enheten, jo dårligere er kvaliteten. Hvis avstanden er lengre enn rekkevidden for Bluetooth-utstyret, mistes forbindelsen.
- I områder med dårlige mottaksforhold kan det oppstå problemer med Bluetooth-tilkoblingen.
- Bluetooth-forbindelsen bare fungerer når den er i nærheten av settet. Tilkoblingen blir koblet fra automatisk hvis avstanden blir for lang. Selv innenfor dette området kan lyd kvaliteten bli forringet av hindringer som vegger eller dører.
- Denne trådløse enheten kan forårsake elektrisk forstyrrelser under bruk.

TILKOBLING MED NFC-FUNKSJONEN

Du kan koble din Soundbar til en NFC-kompatibel smartenhet med Bluetooth ved hjelp av et enkelt oppsett. Når enhetene er koblet sammen kan du nyte musikk som du spiller av på din smartenhet fra Soundbar. Den støttes bare på modeller i enkelte land.

► Sammenkobling med NFC og smartenheter



1. Løsne NFC-klistreetiketten fra emballasjen og fest den et ønsket sted.
 - Det anbefales at du ikke plasserer NFC-merket mer enn 3 m fra enheten.
 - Ikke fest NFC-klistremerket på en metalloverflate, inkludert Soundbar. Metallobjekter kan forstyrre kommunikasjonen, slik at NFC-klistremerket ikke fungerer som det skal.
 2. Trykk på (⋮) -knappen på hoveddelens frontpanel eller  (**SOURCE**)-knappen på fjernkontrollen for å velge **BT**-modus.
 3. Aktiver NFC-funksjonen på smartenheten din.
 4. Før smartenhetens NFC-antenne ned til NFC-merket.
 5. Når du blir bedt om å bekrefte tilkoblingen på smartenhetens skjerm må du velge **<Yes>** (Ja).
 - Når sammenkoblingen er fullført, vil du se en melding om dette.
- ※ For å koble til på nytt når den første tilkoblingen er vellykket, starter du fra trinn 3.

► Koble fra NFC

Før smartenhetens NFC-antenne ned til NFC-merket på Soundbar igjen. Meldingen om frakobling vises på smartenhetens skjerm.

► Slik kobler du en annen smartenhet til Soundbar hvis den allerede er koblet til en annen NFC-kompatibel enhet

Før den nye smartenheten ned til til NFC-merket på toppen av Soundbar.




- NFC-funksjonen er implementert i Android v4.1.2 Jelly Bean eller nyere.
 - For at en NFC-tilkobling skal fungere må smartenheten ha Android 4.1.2 Jelly Bean eller nyere og en NFC-tag. Du kan også laste ned appen "Samsung NFC Connection" fra Google Play, og installere denne på smartenheten din. Se i brukerhåndboken til smartenheten for mer informasjon.
- Plasseringen av NFC-antennen varierer fra enhet til enhet. Kontroller plasseringen av smartenhetens antenne i enhetens brukerhåndbok før du forsøker å pare den med Soundbar.
- Hvis smartenheten din har et tykt deksel eller veske, kan det hende at NFC-koblingen ikke er stabil.
- N-merket er et varemerke eller registrert varemerke som tilhører NFC Forum, Inc. i USA og andre land.
- Hvis du har problemer med opprettelse av en NFC-kobling
 - Hvis du fysisk berører NFC-merket med smartenheten din, så kan det føre til tilkoblingsfeil.
 - Hvis det vises "Empty tag" (Top tag) på smartenheten må du prøve på nytt.
 - Kontroller om smartenhetens antenne er tett nok opp til NFC-logoen.
- Hvis du slår av Soundbar når funksjonen Network Standby On er PÅ og deretter forsøker å koble til en Bluetooth-enhet som tidligere har vært koblet til ved hjelp av NFC, slås Soundbar automatisk på når enheten kobles til. Se side 28 for informasjon om hvordan du stiller inn funksjonen Network Standby On.

TILKOBLING MED TV SOUNDCONNECT-FUNKSJONEN

Du kan nyte TV-lyden på din Soundbar som er koblet til et TV-apparat fra Samsung som støtter funksjonen TV SoundConnect.

► Koble et TV-apparat til Soundbar



1. Slå Soundbar og TV-apparatet på.
 - Hent fram TV-apparatets meny.
 - Gå til høyttalerinnstillingene på fanen "Lyd".
 - Sett alternativet "Legg til ny enhet" til "På".
2. Trykk på (⋮) -knappen på hoveddelens frontpanel eller  (**SOURCE**)-knappen på fjernkontrollen for å velge **TV**-modus.
3. På TV-apparatet vil du se en melding som spør om du vil aktivere funksjonen TV SoundConnect. "[**Samsung**] Soundbar" vises på TV-skjermen.
4. Velg <Yes> (Ja) hvis du vil fullføre sammenkoblingen av TV-apparatet og Soundbar ved hjelp av TV-apparatets fjernkontroll.



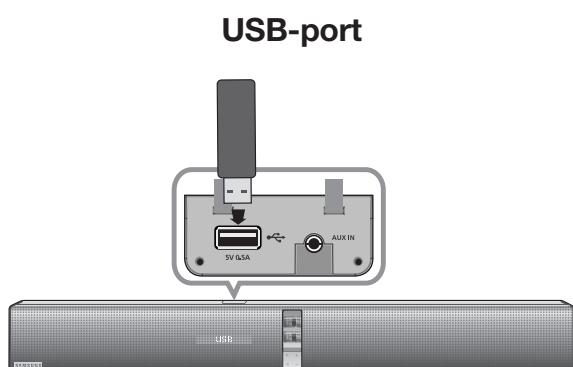
- Hvis du bytter fra TV-modus på Soundbar, termineres TV SoundConnect automatisk.
- Hvis du vil koble Soundbar til et annet TV-apparat enn det som i øyeblikket er tilkoblet, må den eksisterende tilkoblingen termineres.
- Terminer den eksisterende tilkoblingen til et TV-apparat og trykk deretter ►|| på fjernkontrollen i 5 sekunder for å koble Soundbar til et nytt TV-apparat.



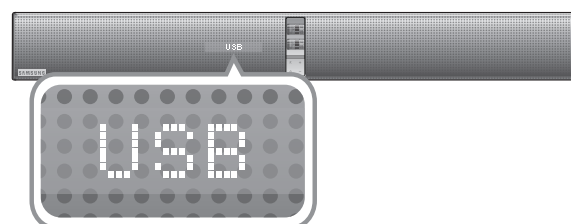
-
- Funksjonen TV SoundConnect (SoundShare) støttes av enkelte TV-apparater fra Samsung som er lansert fra 2012. Kontroller om TV-apparatet støtter TV SoundConnect (SoundShare) før du starter. (Se i bruksanvisningen til TV-apparatet for mer informasjon.)
 - Hvis ditt Samsung TV-apparat er lansert før 2014, må du se etter menyen med SoundShare-innstillinger.
 - Hvis avstanden mellom TV-apparatet og Soundbar overstiger 5 m, kan det hende at tilkoblingen ikke er stabil, eller at lyden hakker. Hvis dette oppstår må du endre plasseringen av TV-apparatet eller Soundbar slik at de befinner seg innenfor dekningsområdet, og deretter reetablere TV SoundConnect-tilkoblingen.
 - Rekkevidde for TV SoundConnect:
 - Anbefalt paringsavstand: Innenfor 50 cm
 - Anbefalt driftsavstand: Innenfor 5 m
 - Knappene **Play(Spill av)/Pause**, **Next(Neste)**, **Prev(Forrige)** kan ikke brukes i TV SoundConnect-modus.
 - Før du aktiverer denne funksjonen må du sørge for at TV-apparatet fra Samsung er i modusen TV SoundConnect eller SoundShare.
 - Hvis du kobler fra strømmen til din Soundbar, vil TV SoundConnect-tilkoblingen bli terminert.
Hvis du vil gjenopprette tilkoblingen må du koble din Soundbar til strømnettet, og deretter sette opp TV SoundConnect-tilkoblingen på nytt.
-

USB

Du kan spille av musikkfiler som befinner seg på USB-lagringsenheter gjennom Soundbar.



Skjerm



1. Koble den USB-baserte lagringsenheten til USB-porten på dette produktet.
 2. Trykk på ()-knappen på hoveddelens frontpanel eller (SOURCE)-knappen på fjernkontrollen for å velge **USB**-modus.
 3. **USB** vises på skjermen.
 - Koblingen mellom Soundbar og USB-enheten er fullført.
 - Den slås av automatisk (Automatisk avslåing) hvis ingen USB-enhet har vært tilkoblet i mer enn 15 minutter.
- Ikke koble flere lagringsenheter til produktet via en kortleser med flere kortspor. Det er ikke sikkert at det vil fungere som det skal.
 - PTP-protokoller for digitale kameraer støttes ikke.
 - Ikke fjern USB-enheten mens den overfører filer.
 - DRM-beskyttede musikkfiler (MP3, WMA) fra et kommersielt nettsted vil ikke kunne bli spilt av.
 - Eksterne harddisker støttes ikke.
 - Mobiltelefoner er ikke støttet.
 - Kompatibilitetsliste:

► Før du kobler til en USB-enhet

Vær oppmerksom på følgende:

- Hvis navnet på en mappe på USB-enheten er lenger enn 10 tegn, vises det ikke på Soundbar-en.
- Det er ikke sikkert at dette produktet er kompatibelt med visse typer USB-baserte lagringsmedia.
- Filsystemene FAT16 og FAT32 støttes.
 - Filsystemet NTFS støttes ikke.
- Koble en USB-enhet direkte til USB-porten på produktet. I motsatt fall kan du få problem med USBkompatibiliteten.

Format	Codec
*.mp3	MPEG 1 Layer2
	MPEG 1 Layer3
	MPEG 2 Layer3
	MPEG 2,5 Layer3
*.wma	Wave_Format_MSAudio1
	Wave_Format_MSAudio2
*.aac	AAC
	AAC-LC
	HE-AAC
*.wav	-
*.ogg	OGG 1.1.0
*.flac	FLAC 1.1.0, FLAC 1.2.1

※ Støtter samplingsrater over 16 KHz

BRUKE FUNKSJONEN NETWORK STANDBY ON

Funksjonen Network Standby On blir tilgjengelig hvis det ble opprettet en trådløs forbindelse mellom smartenheten og Soundbar. Denne funksjonen slår på Soundbar automatisk når en smartenhet prøver å koble seg til Soundbar via Bluetooth eller Wi-Fi. Hvis Soundbar ble slått på ved hjelp av en Bluetooth-forbindelse, blir inngangsmodus satt til **BT** automatisk. Det er kun mulig å slå på Soundbar via Wi-Fi når du bruker appen. For flere detaljer, se i netthåndboken.

1. Koble smartenheten til din Soundbar.
2. Slå funksjonen Network Standby On på ved å trykke på ►►-knappen på Soundbar-fjernkontrollen i mer enn 5 sekunder. Du kan slå av funksjonen ved å trykke på ►►-knappen på nytt i mer enn 5 sekunder.



- Bare tilgjengelig hvis Soundbar er listet opp blant smartenhetens parede enheter. (Smartenheten og Soundbar må tidligere ha vært paret minst én gang.)
- Soundbar vises bare i smartenhetens liste over søkte enheter når Soundbar viser [BT READY] eller [WiFi READY].
- I TV SoundConnect-modus kan ikke Soundbar pares med en annen smartenhet.
- Hvis funksjonen Network Standby On ikke fungerer
 - Network Standby On er satt til Off (Av).
- Wi-Fi-tilkoblingen til Soundbar vil bli terminert hvis strømtilførselen blir koblet fra. Slå på Soundbar og koble til på nytt.

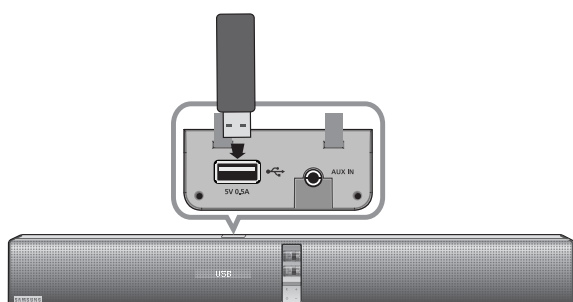
BRUKE FUNKSJONEN AUTO POWER LINK

Hvis Soundbar ble koblet til en ektern enhet via en optisk kabel, kan funksjonen AUTO POWER LINK benyttes. Hvis du har koblet hovedenheten til et TV-apparat med en digital optisk kabel, slå på funksjonen Auto Power (autom., strøm) hvis du vil at Soundbars skal slå seg på med TV-apparatet.

1. Koble Soundbar og en ekstern enhet sammen ved hjelp av en optisk kabel.
2. Trykk og hold **DIMMER/AnyNet+** i mer enn 5 sekunder for å veksle mellom funksjonens alternativer.

AUTO POWER LINK	Skjerm
ON	ANYNET+ OFF / POWER LINK ON
OFF	ANYNET+ ON / POWER LINK OFF

PROGRAMVAREOPPDATERING



► Oppdatere med USB

Samsung kan komme med oppdateringer til Soundbars fastvare i framtiden.

Hvis det finnes en oppdatering, kan du oppdatere fastvaren ved å lagre den på en USB-enhet, og deretter koble USB-enheten inn i USB-porten på Soundbar.

Vær oppmerksom på at hvis det er flere oppgraderingsfiler, må du laste de på USB-enheten enkeltvis, og bruke de til å oppgradere fastvaren en etter en.

Se Samsung.com eller kontakt Samsungs servicesenter for å få mer informasjon om nedlasting av oppgraderingsfiler.

1. Mens Soundbar er slått av, kobler du USB-lagringenheten som inneholder oppdateringsfastvaren, til Soundbars USB-port.
2. Slå på Soundbar **UPDATE** vises på skjermen og oppdateringen begynner innen 3 minutter.
 - Når oppdateringen er fullført, slås Soundbar av og på automatisk.

Hvis **UPDATE** ikke vises

1. Slå av Soundbar, koble USB-enheten med oppdateringsfilene til Soundbar inn i USB-porten.
2. Trekk ut støpslet og koble det til igjen. Slå deretter på.



- Oppdatering av fastvare fungerer kanskje ikke skikkelig hvis lydfiler som støttes av Soundbar, lagres på USB-lagringsenheten.
- Du må ikke koble fra strømtilførselen eller ta ut USB-enheten mens oppgraderingen pågår. Hovedenheten slår seg av automatisk etter at oppdateringen av fastvaren er ferdig.
- Etter tilbakestilling blir alle innstillinger tilbakestilt til fabrikkstandard. Vi anbefaler at du skriver ned innstillingene slik at du enkelt kan tilbakestille disse etter oppdateringen.
Vær oppmerksom på at fastvareoppgradering også tilbakestiller subwooferforbindelsen. Hvis forbindelsen til subwooferen ikke opprettes automatisk etter tilbakestilling, ser du side 13.
Hvis du ikke får til å oppdatere fastvaren, anbefaler vi at du formaterer USB-enheten med filsystemet FAT16 og forsøker igjen.
- Ikke formater USB-enheten med NTFS-formatet. Soundbar støtter ikke filsystemet NTFS.
- Det er ikke sikkert at USB-lagringsenheter støttes, dette avhenger av produsenten.

► Autom. oppdatering

Selv når Soundbar er slått av, vil den automatisk se etter om det har kommet nye oppdateringer til Soundbar, og oppdatere enheten hvis den er koblet til internett.



- Soundbar er konfigurert til å kjøre automatiske oppdateringer som standard.
- Hvis du skal kunne bruke funksjonen automatisk oppdatering, må Soundbar produktet være koblet til internett.
- Wi-Fi-tilkoblingen til Soundbar vil bli terminert hvis strømtilførselen blir koblet fra. Slå på Soundbar og koble til på nytt.

MULTIROOM LINK

INSTALLERE APPEN SAMSUNG MULTIROOM

For å bruke Soundbar må du laste ned og installere appen Samsung Multiroom. Denne finner du på App Store eller Google Play.

Med appen **Samsung Multiroom** installert kan du spille av musikk som er lagret på smartenheten din, fra tilkoblede enheter, og fra internettbaserte radiostasjoner.

- ✘ Multiroom Link har 2 moduser. Multiroom Mode og Surround Mode. (Surround Mode vil bli oppdatert i 2. kv. 2014)
- ✘ Bruk Multiroom Mode (Trykk 'Group' (Grupper) i appen) hvis du vil spille av den samme musikken på flere Multiroom-enheter som er plassert i flere forskjellige rom. Da høyttalere som mottar lyden fra Soundbar kan være asynkrone sammenlignet med lyden fra Soundbar, bør du ikke bruke flere høyttalere i samme rom.
- ✘ Bruk Surround Mode (Trykk 'Multi CH' (Flerkanals) i appen) hvis du vil spille av den samme musikken på flere Multiroom-enheter som er plassert i samme rom for å nyte lyden i flere kanaler.

► Android eller iOS

Last ned appen Samsung Multiroom fra Google Play eller App Store til smartenheten din.

* Markedsundersøkelse: Samsung Multiroom

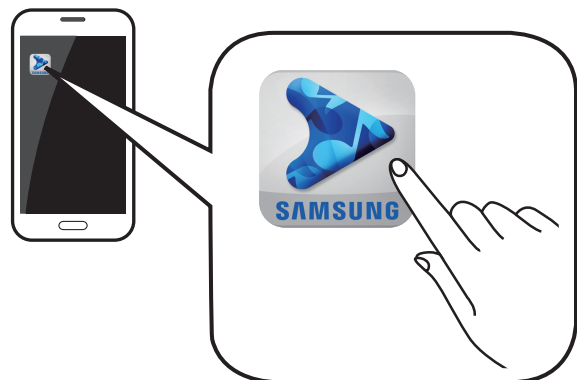


eller



► Starte appen Samsung Multiroom

Når du skal starte appen Samsung Multiroom må du trykke Multiroom-ikonet til appen på smartenheten din.



KOBLE FRA EN FUNKSJON FRA APPEN

Du kan koble fra funksjonene Wi-Fi, Bluetooth og TV SoundConnect i appen.

1. Start appen **Samsung Multiroom** på smartenheten din.
2. Trykk **Source** i vinduet som vises.
3. Bytt til en annen modus, og tilkoblingen termineres.

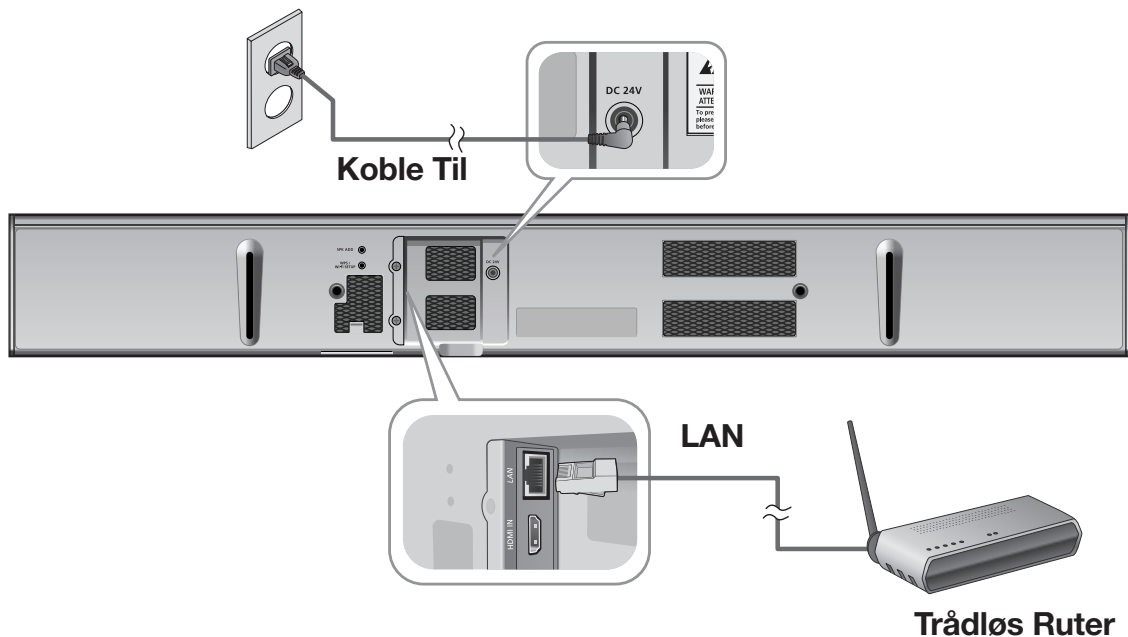


- Hvis du vil opprette en Wi-Fi-tilkobling, se side 35.
 - Hvis du vil opprette en Bluetooth-tilkobling, se side 20.
 - Hvis du vil opprette en TV SoundConnect-tilkobling, se side 25.
 - Hvis du vil bruke AUX-tilkoblingen, se side 17.
-

TILKOBLING UTEN EN TRÅDLØS RUTER (IKKE INKLUDERT)

- Hvis din Soundbar ikke greier å koble seg til nettverket, eller hvis nettverksforbindelsen ikke fungerer som den skal, må du flytte Soundbar nærmere HUBen eller ruter, og prøve på nytt.
- Soundbar er en trådløs nettverksenhet. Kommunikasjonen den har med nettverket kan bli forstyrret som følge av avstanden mellom den og andre enheter i nettverket, hindringer, eller som følge av forstyrrelser fra andre trådløse enheter.

► Koble Soundbar til nettverket ditt ved hjelp av en nettverkskabel

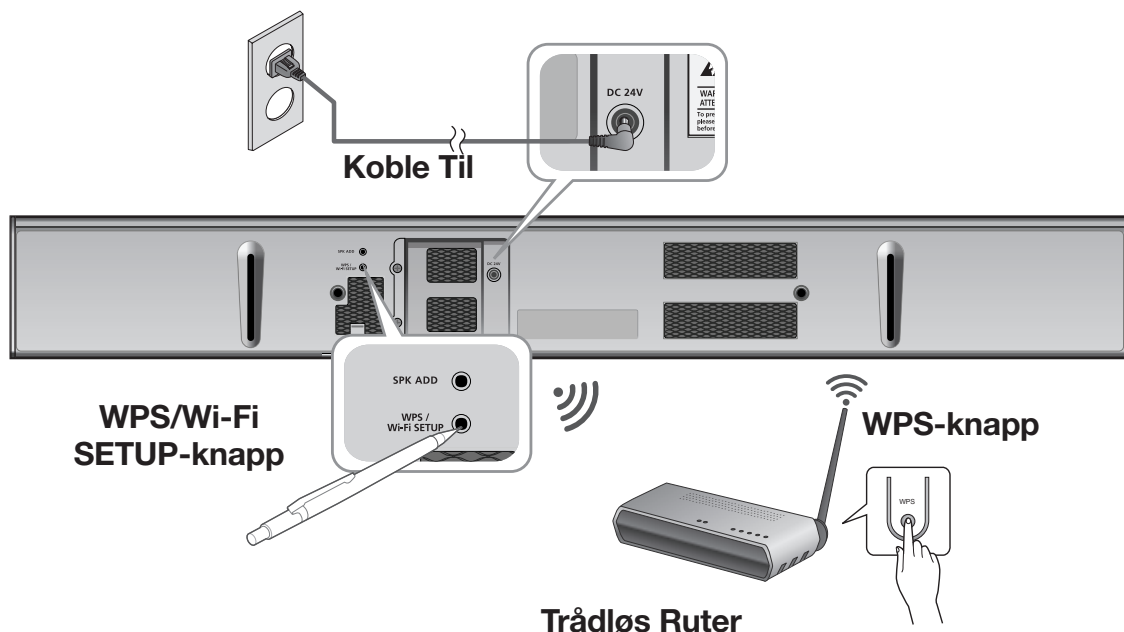


1. Koble smartenheten din til det trådløse nettverket ditt (Wi-Fi).
2. Start appen **Samsung Multiroom** på smartenheten din. Oppsettet starter.
3. I appen må du velge **"I don't have a Hub"**, og deretter trykke **Next**. På den neste skjermen må du velge **Soundbar** som enhetstype, og trykk deretter **Next**.
4. Velg **Wired** som nettverkstype. Trykk deretter **Next**.
5. Koble den ene enden av nettverkskablene inn nettverkskontakten på Soundbar. Kontakten er merket **LAN**. Koble den andre enden inn i den trådløse ruter, (Du kan ikke bruke Soundbar uten en trådløs ruter.)
6. Koble Soundbar til en strømkontakt.



- Når paringen er fullført, vises en skjerm hvor du kan gi din Soundbar et navn. Rediger standardnavnet, eller gi den et helt nytt navn.

► Koble din Soundbar til nettverket ved hjelp av WPS-metoden



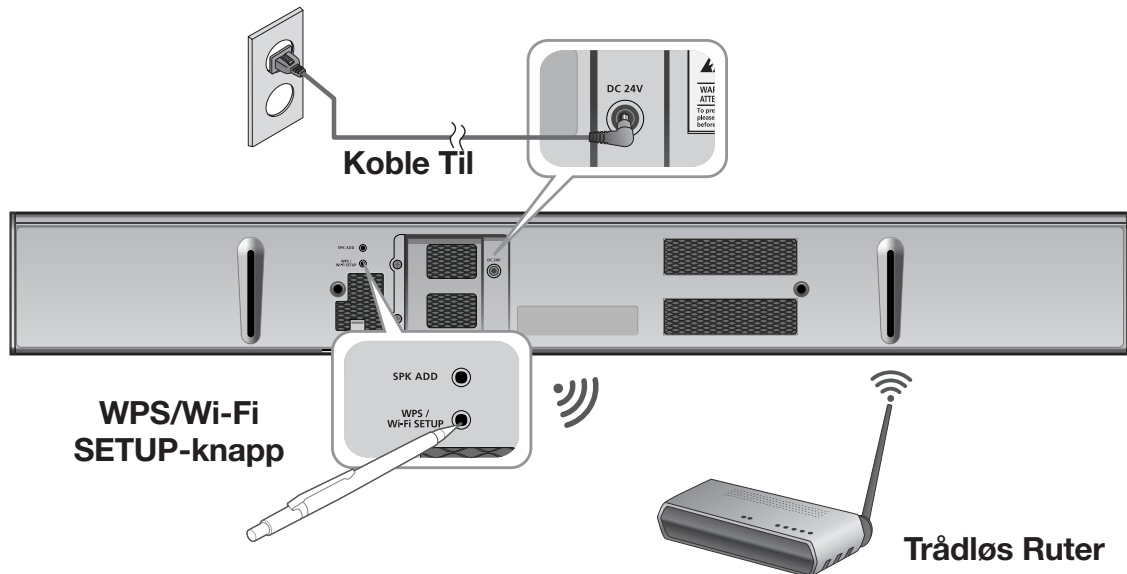
★ Følg trinn 1 til 3 som vist på forrige side. (se side 33)

4. Velg **WPS** som nettverkstype. Trykk deretter **Next**.
5. Trykk **WPS**-knappen på den trådløse ruteren din, og trykk deretter **WPS/Wi-Fi-SETUP**-knappen bak på Soundbar i 1 sekund. Når Soundbar er koblet til, vises WPS på skjermen samtidig som du hører en lyd fra Soundbar.
 - Du kan også aktivere **WPS**-funksjonen ved å holde **Surr.Sound** på fjernkontrollen nedtrykt i 5 sekunder.



- Soundbar støtter ikke Wi-Fi Direct eller Wi-Fi Setup (tethering).
- Enkelte Wi-Fi-enheter kan søke etter og finne Soundbar, men ikke støtte tilkoblingen.
- For aktivering av WPS-funksjonen på et relevant tilgangspunkt, se i tilgangspunktets brukerveiledning.
- Det kan hende at WPS-funksjonen ikke støttes av enkelte tilgangspunkt. Hvis det er tilfellet må du koble enheten til internett ved hjelp av en kablet forbindelse, eller Wi-Fi-oppsettet på Soundbar.
- Soundbar går over i ventemodus i 2 minutter når du trykker WPS/Wi-Fi SETUP. Mens Soundbar er i ventemodus, trykk WPS-knappen på ruterens din.
- For ventetiden til WPS-oppsettet på ruterens og spesifikasjonene til denne, se i ruterens brukerveiledning.
- Når paringen er fullført, vises en skjerm hvor du kan gi din Soundbar et navn. Rediger standardnavnet, eller gi den et helt nytt navn.

► Koble din Soundbar til nettverket ved hjelp av Wi-Fi Setup-metoden



❖ Følg trinn 1 til 3 som vist på forrige side. (se side 33)

4. Velg **Wi-Fi Setup** som nettverkstype. Trykk deretter **Next**.
5. Trykk **WPS/Wi-Fi SETUP** bak på din Soundbar i 5 sekunder. Wi-Fi SETUP vises på skjermen, og du skal også høre en bekreftelseslyd.
 - Du kan også aktivere **WI-FI- SETUP**-funksjonen ved å holde **AUDIO SYNC** på fjernkontrollen nedtrykt i 7 sekunder.
6. Trykk **Next**. Smartenheten lister opp tilgjengelige nettverk og enheter.
7. Velg **Samsung_Speaker 2013** eller **[Samsung]Soundbar**. Dette er standardnavnet til din Soundbar. Din Soundbar kobler seg til smartenheten din. (Standard sikkerhetskode (PIN) er 1234567890.)
8. Trykk **Next**. Smartenheten lister opp tilgjengelige nettverk. Velg nettverket ditt på listen.
9. Hvis du har et nettverkspassord, vises skjermen med sikkerhetsinformasjon på smartenheten. Bruk tastaturet som vises til å taste inn passordet ditt. Når du er ferdig, trykk **Connect**.
10. Smartenheten din kobler seg til det samme nettverket som din Soundbar er koblet til. Når tilkoblingen er fullført, klikk **Next**.



- Tilkobling til et kryptert nettverk krever at du har det rette passordet.
 - For informasjon om passordet på det sikre hjemmenettverket (kablet eller trådløst), ta kontakt med internett-leverandøren din, eller den som er ansvarlig for nettverket.
 - For passordet til et trådløst nettverk (Wi-Fi) på et offentlig sted, som f.eks. en kafe eller et teater, ta kontakt med stedes ansvarlige eller informasjonssenter.
- Når paringen er fullført, vises en skjerm hvor du kan gi din Soundbar et navn. Rediger standardnavnet, eller gi den et helt nytt navn.

LEGGE TIL EN SOUNDBAR

► Legge til en ekstra Soundbar på en HUB som allerede er koblet til en Soundbar

1. Trykk **SPK ADD** bak på HUBen. (Paringsindikatoren foran på HUBen vil starte å blinke.)
2. Koble din nye Soundbar til strømnettet, og trykk deretter i 1 sekunder på **SPK ADD** bak på din nye Soundbar. Når Soundbar kobler seg til HUBen, vises **NETWORK CONNECTED** på skjermen samtidig som du hører en lyd fra din Soundbar.
 - Du kan også aktivere **SPK ADD**-funksjonen på Soundbar ved å holde **WOOFER** på fjernkontrollen nedtrykt i 5 sekunder.
3. Start appen **Samsung Multiroom** på smartenheten din. Oppsettet starter.
4. Koble HUBen til den trådløse ruterer ved hjelp av nettverkskabelen (LAN), og koble deretter til HUBens strømledning.

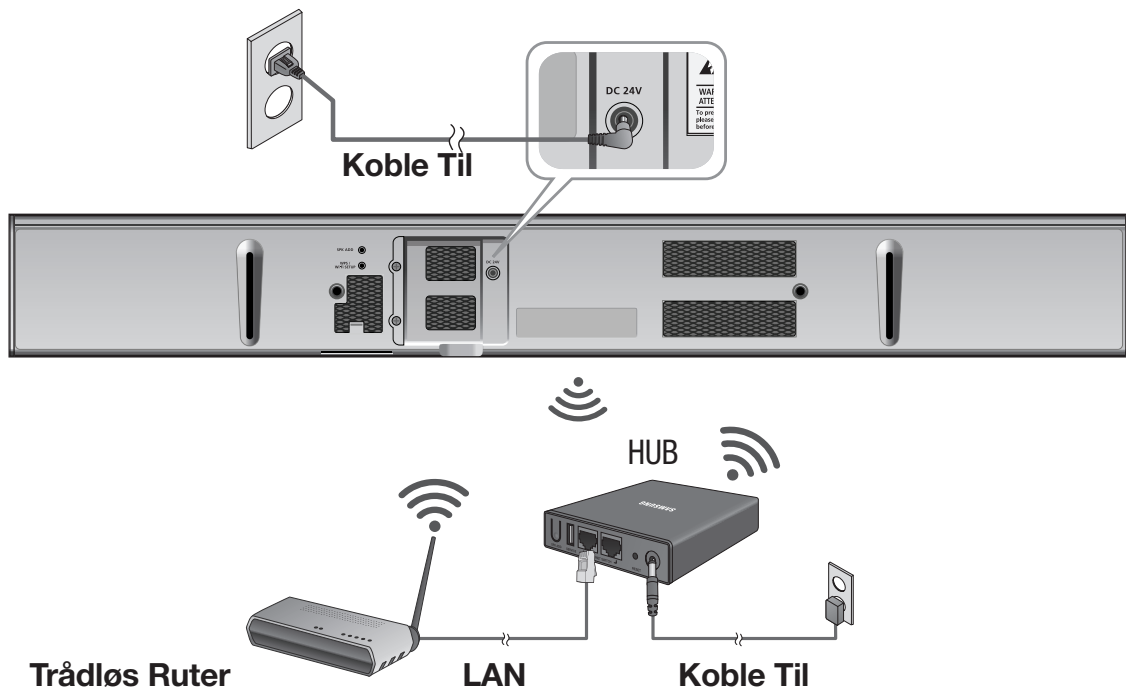


- Når paringen er fullført, vises en skjerm hvor du kan gi din Soundbar et navn. Rediger standardnavnet, eller gi den et helt nytt navn.

HUB-TILKOBLING HUB (IKKE INKLUDERT)

- Hvis din Soundbar ikke greier å koble seg til nettverket, eller hvis nettverksforbindelsen ikke fungerer som den skal, må du flytte Soundbar nærmere HUBen eller ruter, og prøve på nytt.
- Soundbar er en trådløs nettverksenhet. Kommunikasjonen den har med nettverket kan bli forstyrret som følge av avstanden mellom den og andre enheter i nettverket, hindringer, eller som følge av forstyrrelser fra andre trådløse enheter.

► Koble din(e) Soundbar til nettverket ditt med en HUB (Ikke inkludert)





1. Koble en nettverkskabel (LAN) til ruter, og **ETHERNET SWITCH** bak på HUBen.
 - Du kan koble nettverkskabelen (LAN) til enhver av **ETHERNET SWITCH**-portene på HUBen.
2. Koble HUBens strømforsyning til strømkontakten bak på HUBen, og sett deretter den andre enden inn i et strømuttak.
3. Strøm- (⦿) og HUB-indikatoren (Y) foran på HUBen slår seg på. Når paringsindikatoren (📶) starter å blinke, må du koble Soundbar(ene) til et strømuttak. Hvis HUBens paringsindikator ikke begynner å blinke, må du trykke **SPK ADD** bak på HUBen.



- Hvis du skal koble til flere Soundbar, må du koble alle Soundbarene til strømuttakene. Hvis du ikke skal koble til alle dine Soundbar, se side 36.

4. Vent til paringsindikatoren på Soundbar ikke lenger blinker. Hvis lysdioden (LED) på din Soundbar lyser fast blått, er paringen fullført. Din Soundbar vil også kunne pipe.



- Plasser hver Soundbar minst 50 cm (20 tommer) fra HUBen når du skal koble de til HUBen.
- Smartenhetene dine kan ikke koble seg to Soundbar, eller HUBen, hvis du ikke har noen trådløse ruter.
- For å kontrollere at du har en korrekt oppsatt tilkobling, kontroller paringsindikatoren foran på HUBen.
 - Når du slår på HUBen for første gang, vil det være en 20 minutters paringsperiode. Paringsindikatoren () vil blinke i løpet av disse 20 minuttene, eller helt til paringen er fullført. Når du trykker **SPK ADD** for å pare flere Soundbar, er paringsprosessen redusert til 10 minutter. Paringsindikatoren () vil blinke i løpet av disse 10 minuttene, eller helt til paringen er fullført. Slå på den Soundbaren som du ønsker å pare mens paringsindikatoren blinker.
 - Hvis paringsmoduser er over, må du trykke **SPK ADD** bak på HUBen for å slå paringsmodus på igjen. Deretter må du slå Soundbar av og på igjen, eller trykke **SPK ADD** bak på Soundbar for å koble Soundbar til HUBen.
- For å sikre at tilkoblingen går rett, må du koble HUBen til ruterens før du slår på Soundbar.
 - Sammenkobling av Soundbar og HUBen kan ta et par minutter.
 - Du vil høre en kort lyd når tilkoblingen er satt opp.

5. Koble smartenheten din til det trådløse nettverket ditt (Wi-Fi). (HUBen og smartenheten må være koblet til samme ruter.)



6. Hvis det automatiske oppsettet ikke fungerer, må du kjøre appen på nytt og deretter følge instruksjonene i appens veileder for å koble den til Soundbar og HUBen.




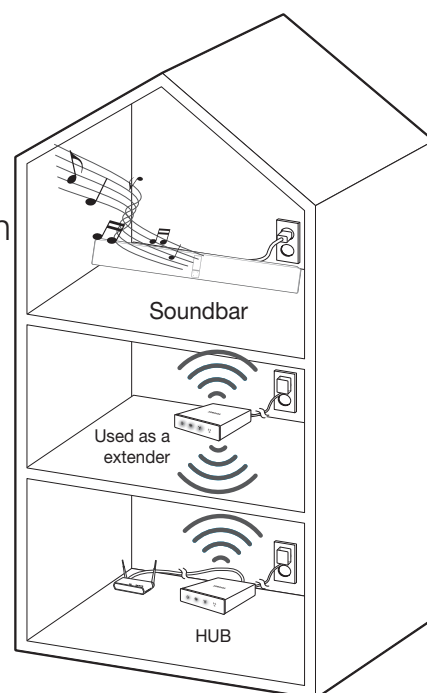
- Når paringen er fullført, vises en skjerm hvor du kan gi din Soundbar et navn. Rediger standardnavnet, eller gi den et helt nytt navn.

LEGGE TIL EN HUB

Det kan hende at paringen mellom en Soundbar og en HUB ikke er vellykket hvis enhetene (Soundbar og HUBen) er for langt fra hverandre, eller i forskjellige etasjer.

Hvis dette er tilfellet kan du koble sammen to HUBer ved å sette den andre HUBen i repetisjonsmodus. Den andre HUBen forsterker signalet og lar deg pare Soundbar med den nærmeste HUBen.

1. Sett den HUBen som er koblet til den trådløse ruter til paringsmodus ved at du trykker **SPK ADD** i 1 sekund.
2. Koble til den nye HUBen, den du skal bruke som en forlenger, og trykk deretter **SPK ADD** på denne i 10 sekunder.
3. Lysdiodene (LED) på den nye HUBen slår seg av og den går i repetisjonsmodus.
4. Når koblingen mellom de to HUBene er etablert, vil indikatoren () på repeater-HUBen slutte å blinke.



- Hvis smartenheten ikke er koblet til den trådløse ruter med en Wi-Fi-forbindelse, vil ikke Soundbar vises i appen Samsung Multiroom.
- Plasser HUBen som er Repeater på et egnet sted mellom Soundbar og HUBen som er koblet til den trådløse ruter.
- Du kan bare sett en HUB i repetisjonsmodus.
- Det er ikke sikkert at HUB er kommersielt tilgjengelig, avhengig av land og region. Kontakt din distributør eller Samsung Service Center for kjøp.

FLYTTE SOUNDBAR


Når du skal flytte din Soundbar må du referere til påfølgende tabellen.

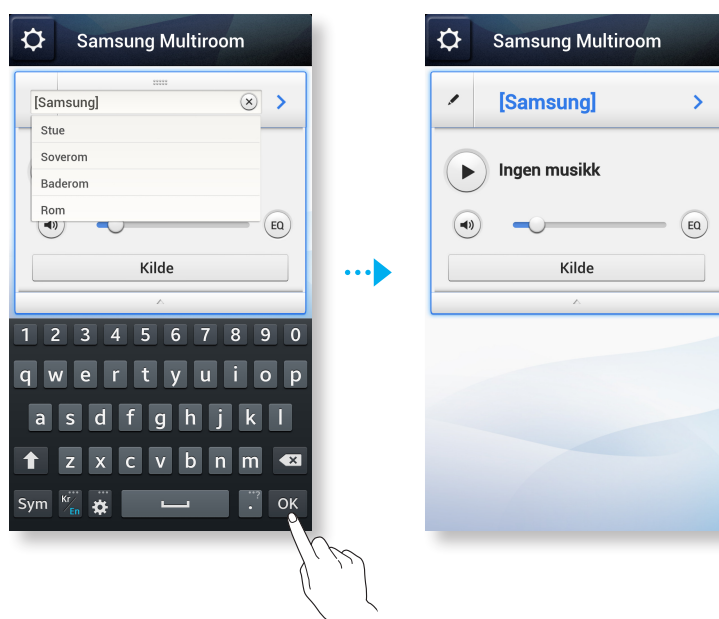
Trådløs Ruter HUB	Hvis du ønsker å koble din Soundbar til den samme eksisterende trådløse ruter.	Hvis du ønsker å koble din Soundbar til en annen trådløs ruter.
Uten en HUB		Slå av Soundbar, flytt den og etabler deretter en ny trådløs forbindelse som beskrevet i installeringsinstruksjonene på side 33~39.
Med en HUB	Slå av Soundbar, flytt den og slå den deretter på igjen.	Fest en nettverkskabel (LAN) mellom HUBen og den nye trådløse ruter. Slå deretter på HUBen og følg instruksjonene i "Legge til en ekstra Soundbar på en HUB som allerede er koblet til en Soundbar" (Side 36).

BRUKE APPEN SAMSUNG MULTIROOM

► Endre navn på en tilkoblet Soundbar

Du kan endre navn på Soundbar som er tilkoblet nettverket ditt.

1. Trykk  og tast deretter inn navnet du ønsker å bruke ved hjelp av tastaturet. Når du er ferdig må du trykke **OK** eller **Lagre**.



► Bytte inngangskilde

Du kan bytte inngangskilde.

1. Trykk **Kilde** på skjermen **Høyttaler**.
2. Velg en kilde på listen over kilder som vises.



► Endre sorteringsrekkefølgen til tilgjengelige Soundbar

Denne funksjonen er tilgjengelig hvis du har lagt til flere Soundbar.

1. Trekk -symbolet til den Soundbar du vil endre rekkefølgen på opp eller ned.



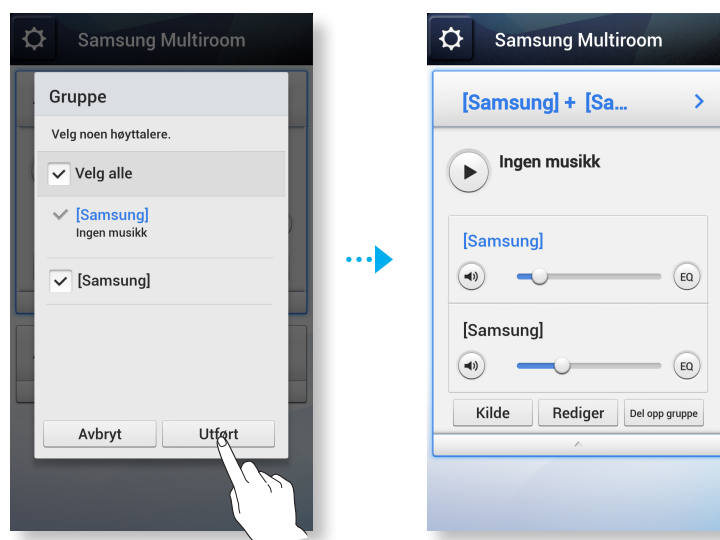
► Gruppere flere Soundbarer

Du kan gruppere flere Soundbarer som er tilgjengelige på appen, og spille av den samme musikken på alle Soundbarer i den samme gruppen. Denne funksjonen er bare tilgjengelig hvis du har lagt til flere Soundbarer.

1. Trykk **Gruppe**.



2. Velg den Soundbaren som du ønsker å gruppere på listen som vises. Når du er ferdig må du trykke **Utført**.

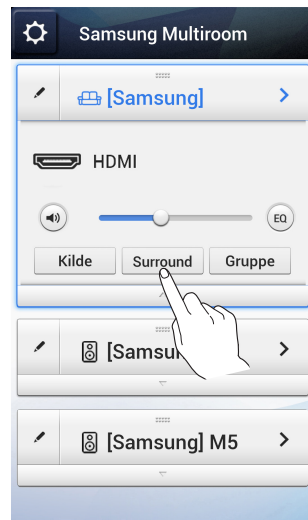


- Funksjonen for gruppeavspilling er ikke tilgjengelig når tilkoblingen er Bluetooth, NFC-tagging, TV SoundConnect, og AUX IN.
- Du kan ikke ha en Soundbar i flere enn en gruppe.
- Når du inkluderer romhøytalermodeller i en gruppe, må du oppdatere disse til den siste fastvaren.

► Lytte på surroundlyd ved hjelp av flere lydenheter

Denne funksjonen blir tilgjengelig når inngangskilden blir satt til en enhet som er koblet til med HDMI.

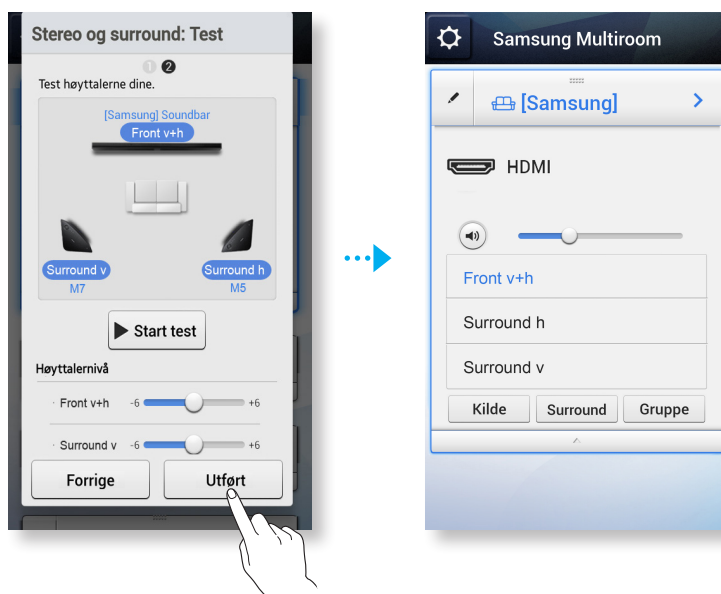
1. Trykk **Surround**.



2. Trykk og hold på enhver høyttaler og dra den til ønsket plassering.



3. Test og juster høyttalerens lydstyrke, og trykk deretter **Utført**.



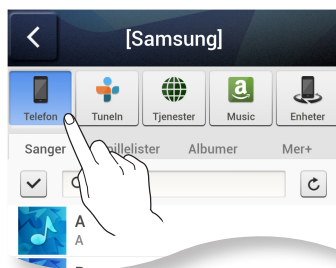
- Surround-modusen vil snart bli oppdatert.
- Hvis nettverksforbindelsen ikke er stabil, kan det hende at surround-modus avbrytes automatisk.
- Når du velger surround-modus, anbefales det at du setter opp høyttaler med samme effekt som både fremre høyre og venstre.

► Spille av en sang

1. Trykk **[Samsung]**.



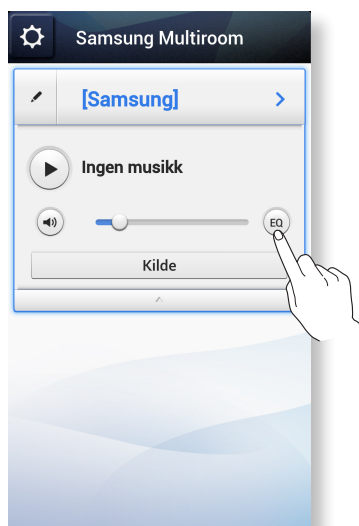
2. Velg **Telefon**.



3. Velg ønsket sang på listen som vises. Sangen spilles av.

EQ

Tilpass dine personlige lydpreferanser ved å bruke equaliser-innstillingene.



- **Bass** : Justerer de lave tonene.
- **Diskant** : Justerer de høyere tonene.
- **Nattmodus** : Nattmodus justerer automatisk lydnivået til et nivå som er egnet for lytting sent på kvelden/natten.

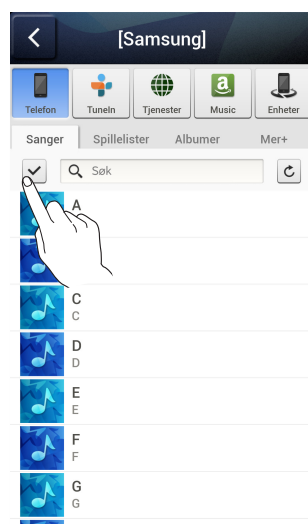
► Sortere sangene

Du kan liste opp og sortere sangene på smartenheten din ved å velge en av fanene på skjermen My Music (Min musikk).

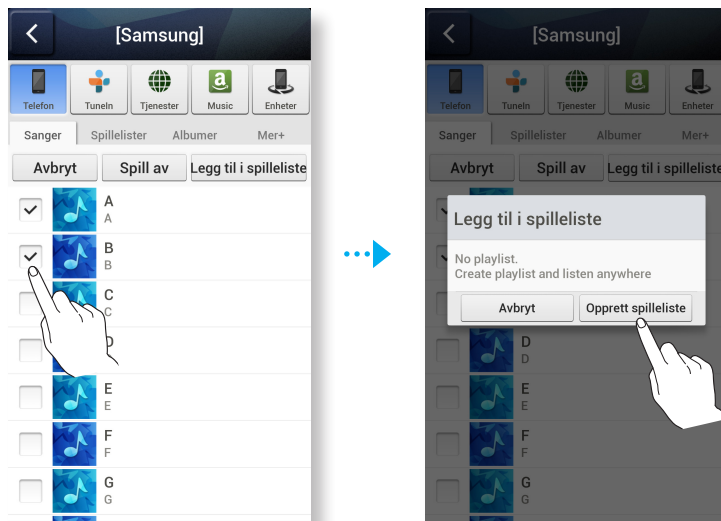
- **Sanger** : Viser en liste over musikken som er lagret på smartenheten.
- **Spillelister** : Viser en liste over musikken som er lagret på smartenheten, sortert etter lagrede spillelister.
- **Album** : Viser en liste over musikken som er lagret på smartenheten, sortert etter album.
- **Mer+** : Viser en liste over musikken som er lagret på smartenheten, sortert etter artist og sjanger.

► Opprette en spilleliste

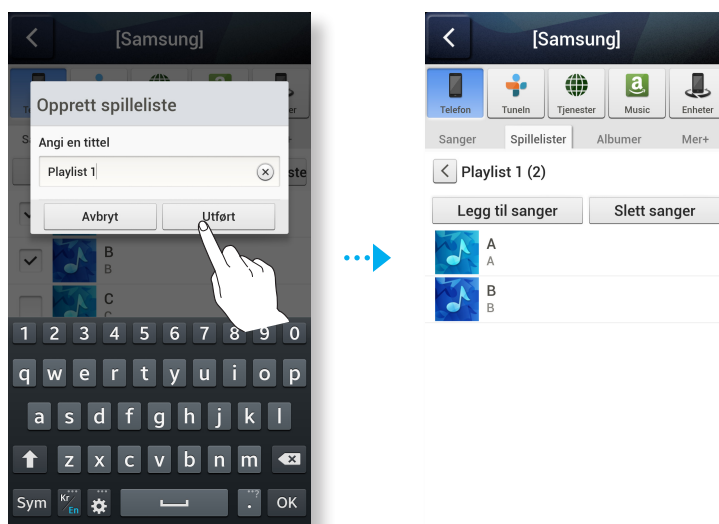
1. Trykk ☒.



2. Velg ønskede spor. Når du er ferdig må du velge **Legg til i spilleliste** og deretter velge **Opprett spilleliste**.



3. Angi et navn på spillelisten og velg deretter **Utført** eller **Lagre**.
Sangen legges til i mappaen spillelistens mappe.

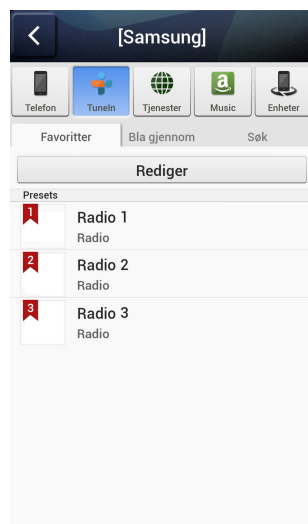


4. Velg ønsket spilleliste.
5. Velg ønsket sang på listen som vises. Sangen spilles av.

► Lytte til radiostasjoner

1. Velg **Tuneln**. Skjermen **Tuneln** vises med følgende faner:

- **Favoritter** : Viser tre favorittstasjoner.
- **Bla gjennom** : Viser alle støttede internettbaserte radiostasjoner.
- **Søk** : Lar deg søke etter ønsket internettbasert radiostasjon ved hjelp av tastaturet.

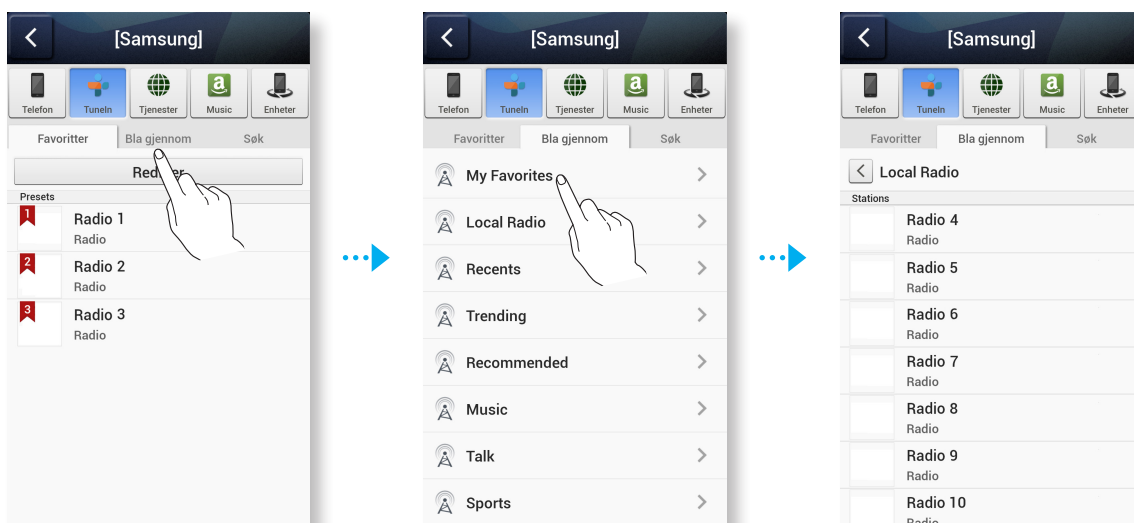


2. Velg ønsket radiostasjon på listen som vises. Den valgte radiostasjonen spiller.

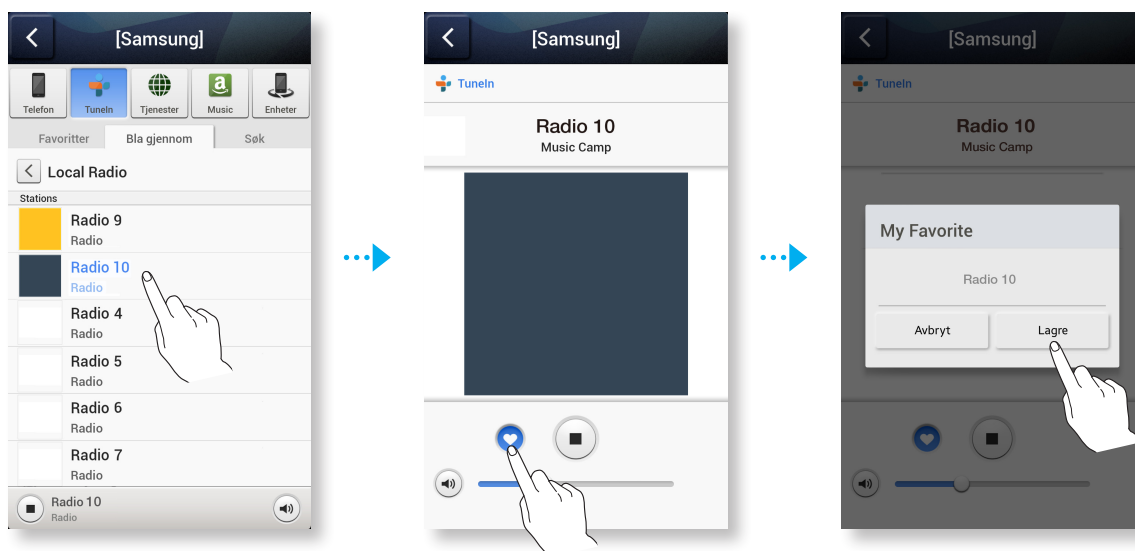
► Legge til Presets

Legg en kanal til på listen **Presets**, slik at du raskt kan finne ønsket stasjon.

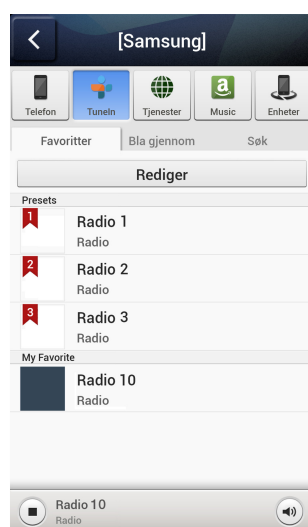
1. Søk etter ønsket stasjon ved hjelp av menyen **Bla gjennom**.



2. Velg en enhet på radiolisten som du ønsker på listen over valgte radiostasjoner. Trykk ♥, og deretter **Lagre**.



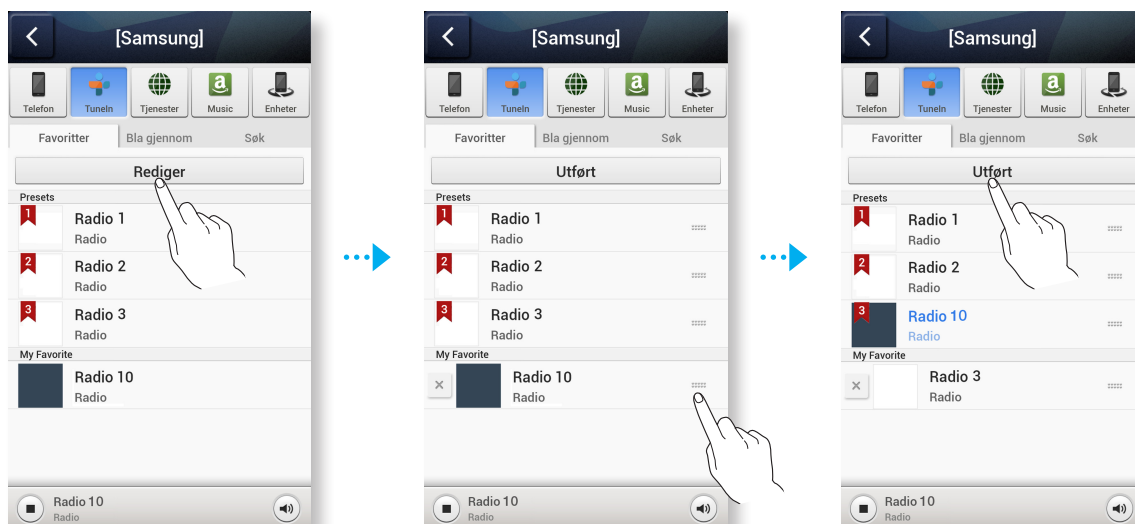
3. Den valgte radiostasjonen legges til på listen **Presets**.



► Sette opp listen over foretrukne radiostasjoner

Hvis du ønsker å bytte ut de tilfeldig valgte radiostasjonene med dine egne internettbaserte radiostasjoner, må du følge disse trinnene:

1. Trykk **Rediger** for å åpne redigeringsboksen. Trykk og trekk  til hver av de valgte stasjonene opp til **Preset**, og trykk deretter **Utført**.

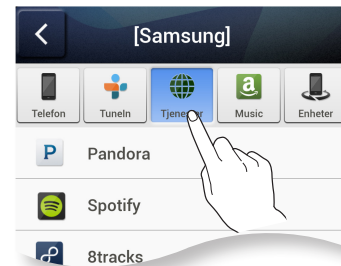


► Søke etter en radiostasjon

1. Velg **Tuneln**.
Tuneln-skjermen vises.
2. Velg **Søk** for å finne ønsket radiostasjon.
Trykk i søkefeltet og tast deretter inn navnet eller forkortelsen til radiostasjonen du ønsker å søke etter ved hjelp av tastaturet.

► Spille av musikk fra innholdsleverandører

1. Velg **Tjenester**.
2. Du kan spille av musikk fra innholdsleverandører.



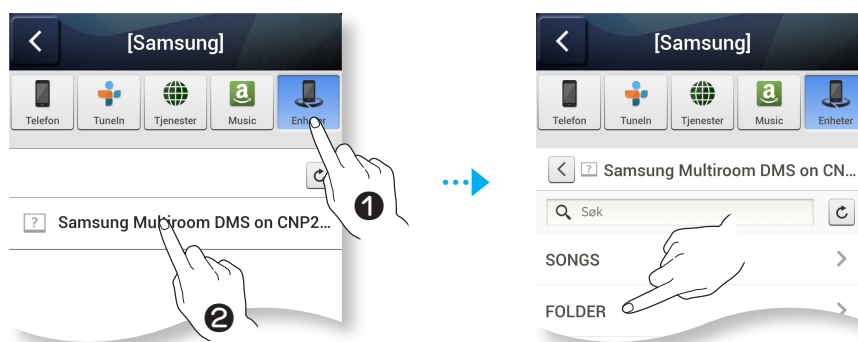
- Avhengig av regionen du befinner deg i, eller produsenten, så kan det hende at støttet innhold varierer.
- Du kan ikke abonnere på en tjeneste ved hjelp av smartenheten din. Hvis du vil bruke en betalingstjeneste, må du først abonnere på tjenesten fra en datamaskin.

► Spille av musikk fra valgt enhet

Viser en liste over enheter som er koblet til den trådløse ruterer.

- Du kan spille av musikk på enheter som er koblet til lokalnettverket ved å bruke menyen Devices (Enheter) på din Soundbar.

1. Velg **Enheter**.
2. Velg ønsket enhet.
3. Velg ønsket mappe.
4. Du kan spille av musikk fra den valgte enheten på din Soundbar.

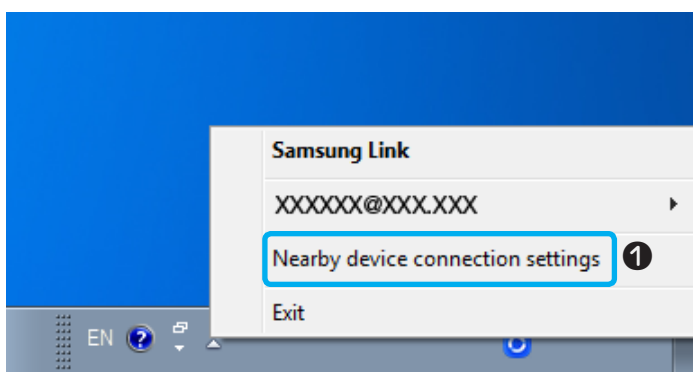



SPILLE MEDIEINNHOOLD LAGRET PÅ EN DATAMASKIN

► Samsung Link

Installer **Samsung Link** for enklere avspilling av musikk som er lagret på datamaskinen din via Soundbar. Gå til <http://link.samsung.com> og last ned **Samsung Link** slik at du kan installere det.

1. Gå til <http://link.samsung.com> og logg deg inn med Samsung-kontoen din. Følg instruksjonene vist for å installere programmet.
2. Velg mappen som skal deles.
 - 1) Hold musepekeren over **Samsung Link**-ikonet i oppgavefeltet, høyreklikk og velg "1".



- 2) På skjermen som vises kan du legge til eller slette delte mapper. Etter at du har lagt til eller endret innholdet i de delte mappene, må du huske på å trykke .
3. Velg Enheter i appen Samsung Multiroom for å velge datamaskinen. De delte mappene og musikkfilene på datamaskinen vises. (Se side 53 for mer informasjon)



- Merk at datamaskinen som inneholder den delte mappen og din Soundbar må være tilkoblet samme trådløse ruter.
- Samsung Link-programvaren må være installert på datamaskinen. Den mobile enheten må støtte Samsung Link. Du finner mer informasjon på Samsungs innholds- og serviceportal på <http://link.samsung.com>.
- Du kan oppleve kompatibilitetsproblemer når du prøver å spille av mediefiler via en tredjeparts DLNA-servere.
- Men det er ikke sikkert at innholdet som deles av en datamaskin spilles av. Dette avhenger av kodingstype og filformat til innholdet. I tillegg er det ikke sikkert at alle funksjoner er tilgjengelige.
- Det er ikke sikkert at medieinnholdet spilles. Dette avhenger av nettverksstatusen. Hvis dette er tilfelle, må du bruke en USB-lagringsenhet.

► Wireless Audio - Multiroom for Desktop

Hvis du vil spille av fra iTunes og datamaskinen via Soundbar, må du installere programmet **Wireless Audio - Multiroom for Desktop**. Gå til www.samsung.com for å laste ned **Wireless Audio - Multiroom for Desktop** og installer det.

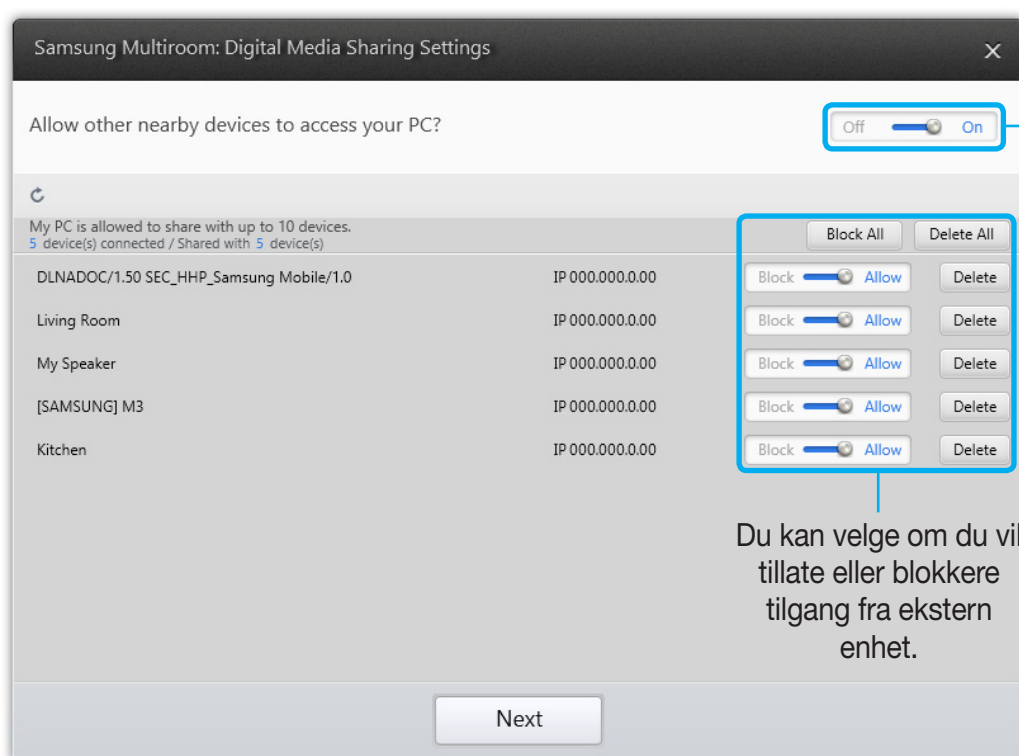


- Merk at datamaskinen som inneholder den delte mappen og din Soundbar må være tilkoblet samme trådløse ruter.
- Hvis den tilkoblede datamaskinen (Windows eller Mac) slår av skjermen, eller går i dvale- eller hvilemodus, vil appen stoppe.
- Hvis brannmuren til datamaskinen er aktivert (Windows), kan det hende at appen ikke fungerer. Hvis dette er tilfellet må du deaktivere brannmuren til Windows, eller fra en annen leverandør.
- *.pkg-filen er for Mac mens *.msi er for Windows. Last ned den rette filen til din datamaskin og installer den.
- Støttede operativsystem: Windows 7 eller høyere, Mac OS X 10.7 eller nyere.

1. Dobbeltklikk ikonet som ble opprettet på datamaskinens skrivebord.



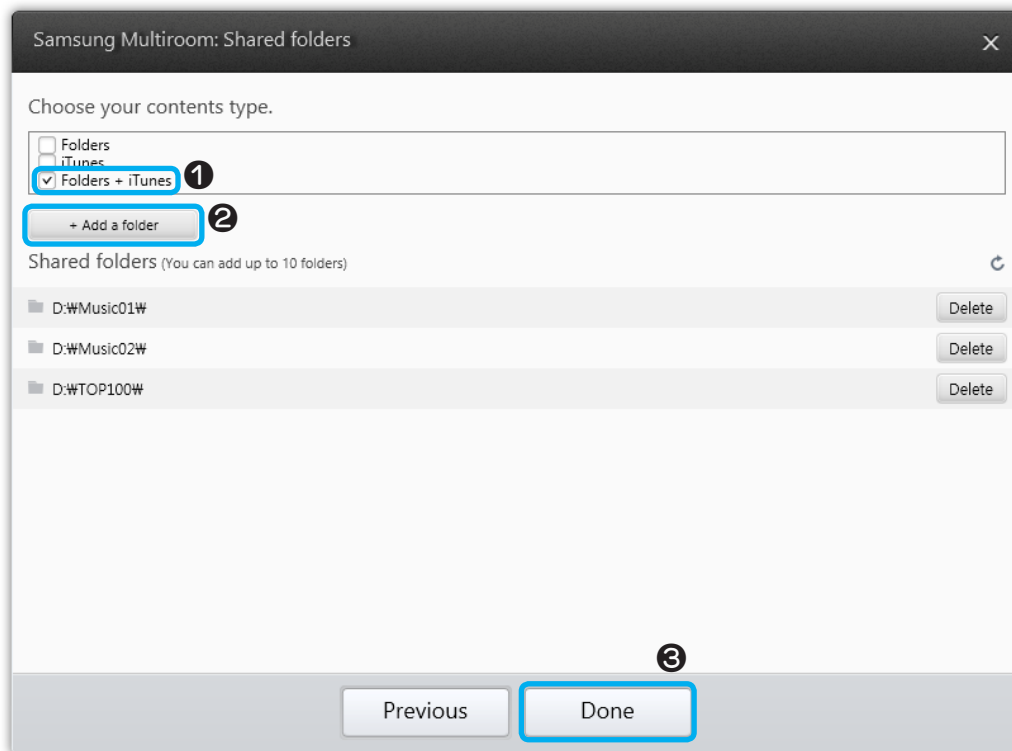
2. Velg **Next** for å velge delte mapper.



Wireless Audio - Multiroom for Desktop: Av, På

Du kan velge om du vil tillate eller blokkere tilgang fra ekstern enhet.

- Velg innholdstypen og legg den valgte mappen til på listen over delte mapper. Etter at du har delt en mappe må du huske på å trykke **Done**.



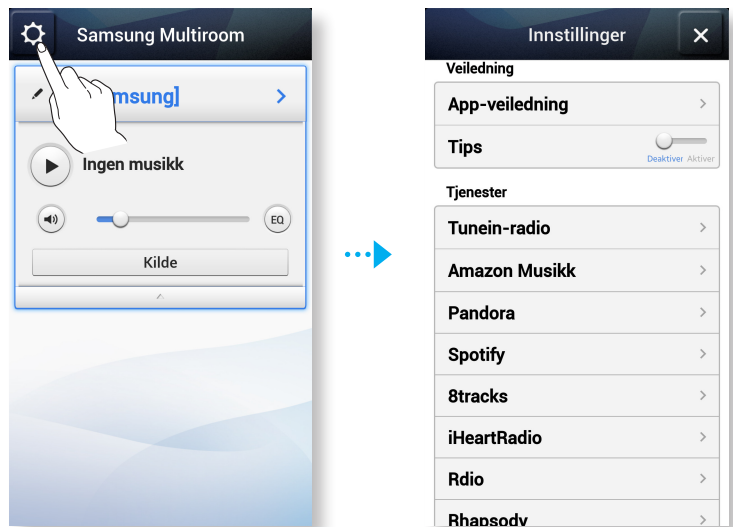
- Start appen **Samsung Multiroom** på smartenheten din.
- Velg **Devices** → **PC**, og du vil da se de delte mappene og filene på din datamaskin. (Se side 53 for mer informasjon)



- Etter at du har lagt til eller endret innholdet i de delte mappene, må du huske på å trykke ↻. Hvis du ikke trykker ↻ på knappen, kan det hende at filene som deles fra en datamaskin ikke blir vist i appen **Samsung Multiroom**.

BRUKE MENYEN MULTIROOM SETTINGS (INNSTILLINGER)

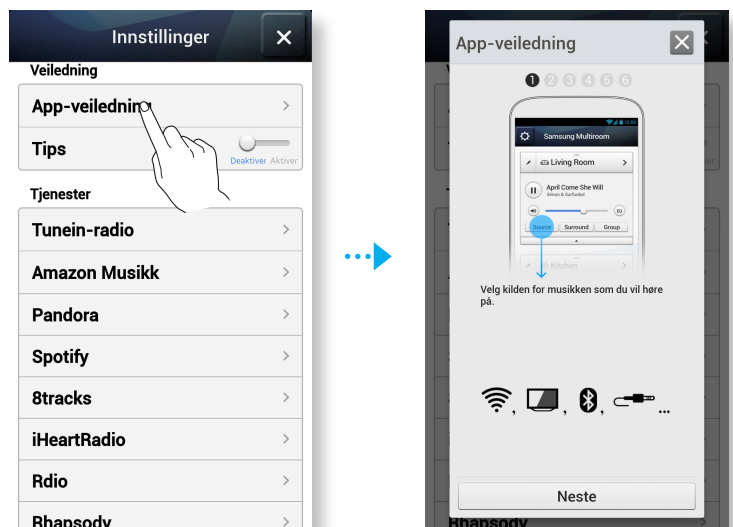
1. Trykk .



► Veiledning

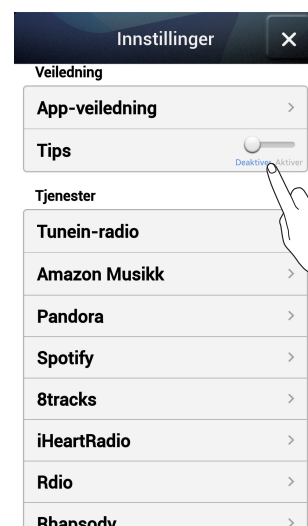
App-veiledning

Velg **App-veiledning** for å lære å bruke appen.



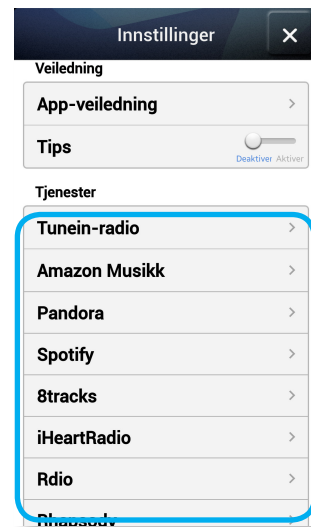
Tips

- **Deaktiver** : Hjelpeteksten vises ikke når du navigerer deg igjennom skjermene.
- **Aktiver** : Appen viser hjelpeteksten etter hvert som du navigerer deg igjennom skjermene.



► Tjenester

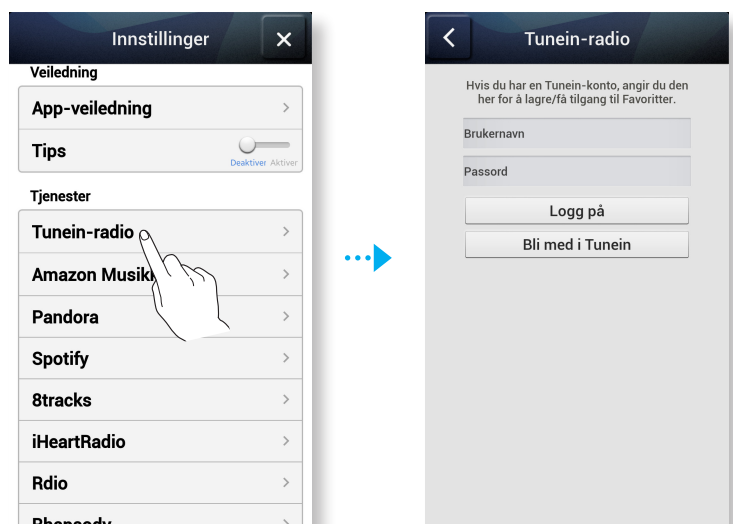
Viser en liste over tilgjengelige tjenester.



- Avhengig av regionen du befinner deg i, eller produsenten, så kan det hende at støttet innhold varierer.
- Du kan ikke abonnere på en tjeneste ved hjelp av smartenheten din. Hvis du vil bruke en betalingstjeneste, må du først abonnere på tjenesten fra en datamaskin.

Tunein-radio

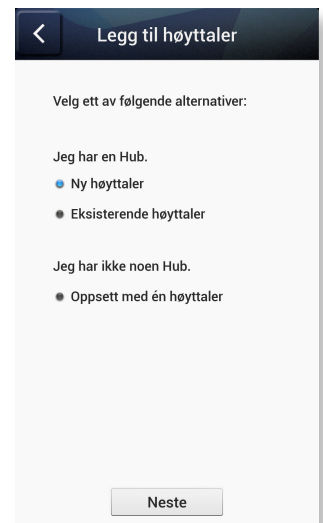
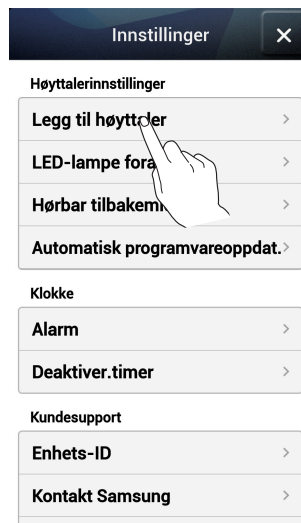
Gir deg tilgang til **Tunein-radio**.



► Høyttalerinnstillinger

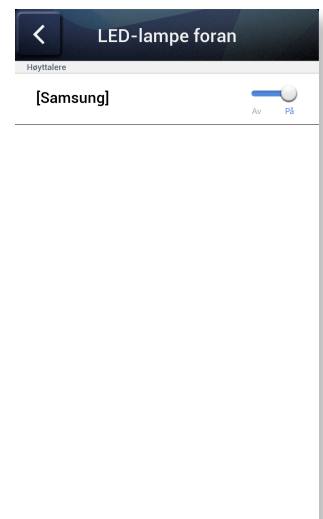
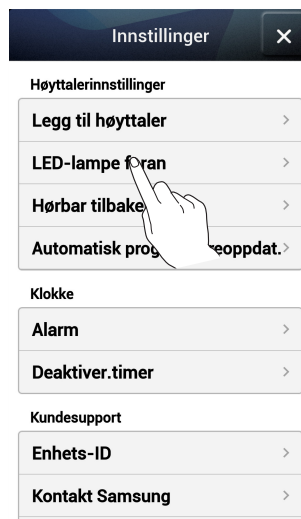
Legg til høyttaler

Lar deg legge til en eller flere Soundbar på appen, og nye musikken som er lagret på enheten på en eller flere av disse tilkoblede Soundbarene.



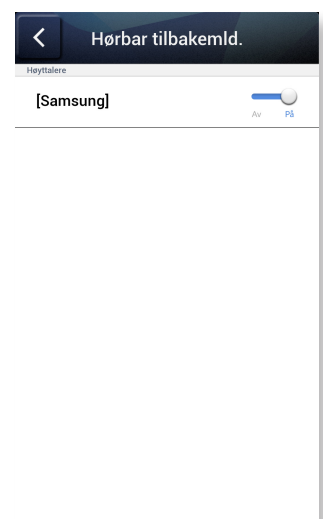
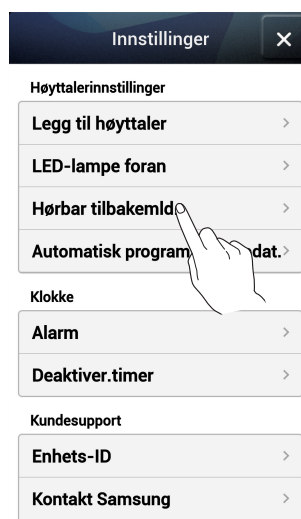
LED-lampe foran

- **Av:** Slår av de **LED-lampe foran**.
- **På:** Slår på de **LED-lampe foran**.



Horbar tilbakemeld

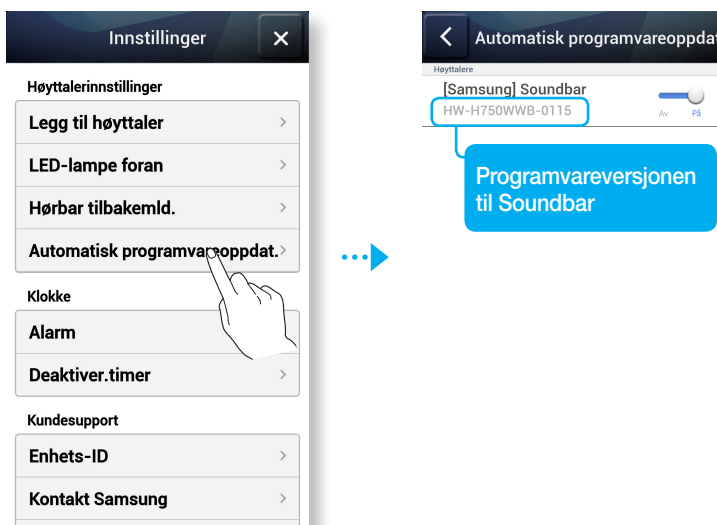
- **Av :** Slår av **Horbar tilbakemeld**.
- **På :** Slår på **Horbar tilbakemeld**.



Automatisk programvareoppdat.

Viser den gjeldende programvareversjonen på den valgte Soundbar, og lar deg slå automatisk oppdatering av eller på.

- **Av** : Slår av funksjonen.
- **På** : Når alternativet er slått på, blir programvaren oppdatert automatisk når det er en ny fastvare tilgjengelig.

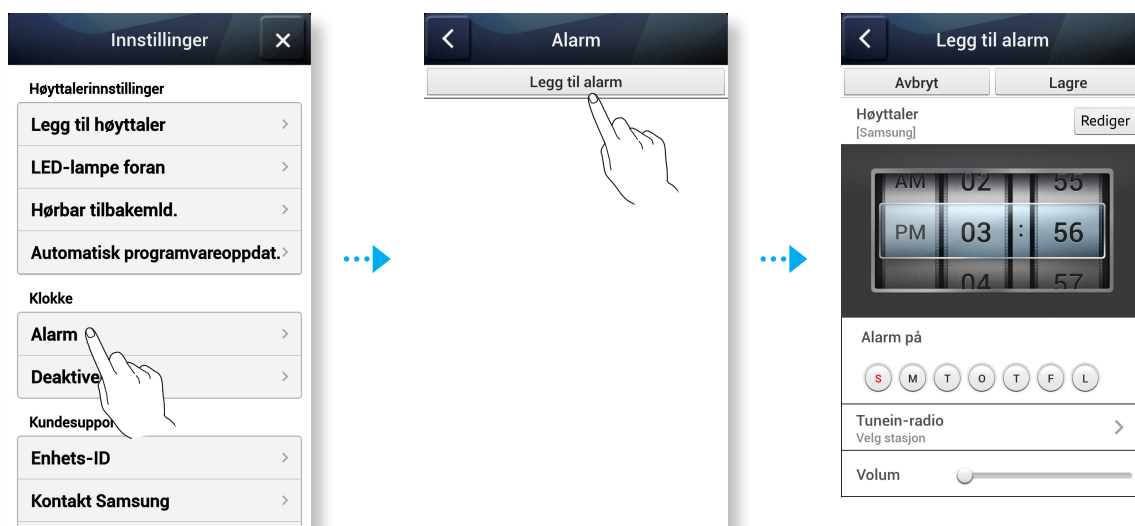


- Autom. oppdatering er tilgjengelig når din Soundbar er koblet til et nettverk, og funksjonen **Automatisk programvareoppdat.** er satt til **På**.
- Det anbefales på det sterkeste at du har innstillingen **Automatisk programvareoppdat.** satt til **På** på alle Soundbarene som du har. Problemer med nettverksfunksjonene (slik som Group Play (Gruppespilling) og Ear to Hear) kan ellers oppstå som følge av kompatibilitetsproblemer hvis sammenkoblede Soundbarer har forskjellig programvareversjon.
- For hver Soundbar med en utdatert programvareversjon,
 - 1) Sett innstillingen **Automatisk programvareoppdat.** til **På**, og
 - 2) Trykk og hold () på fjernkontrollen i mer enn 5 sekunder. Soundbaren vil da slå seg av og på for å kunne oppdatere programvaren automatisk.

► Klokke

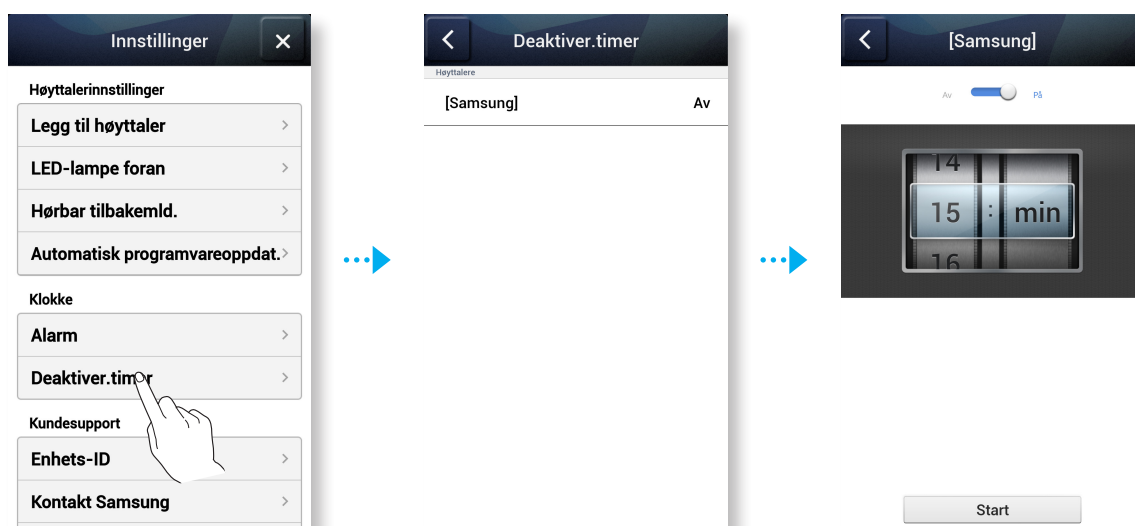
Alarm

Lar deg stille **Alarm**.



Deaktiver.timer

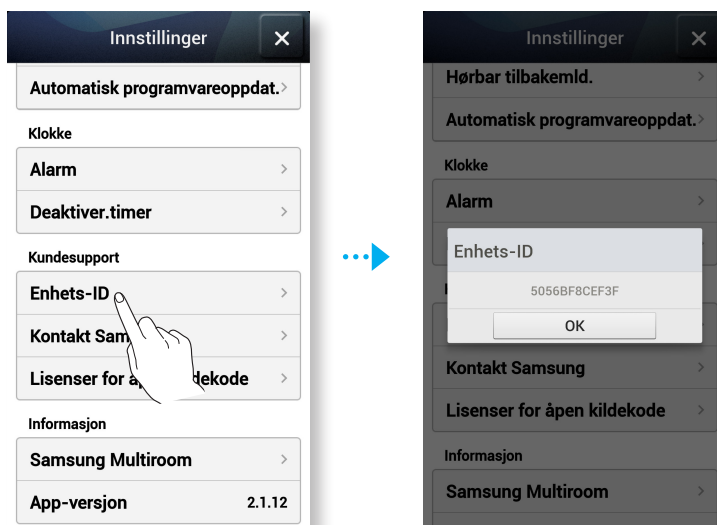
Lar deg stille **Deaktiver.timer**.



► Kundesupport

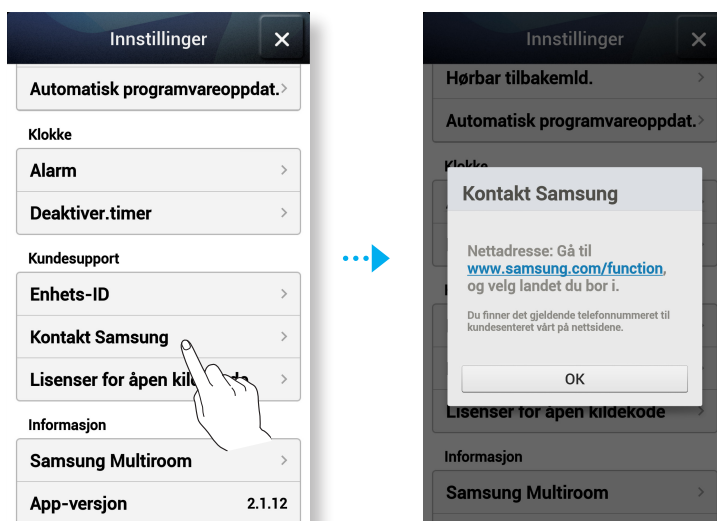
Enhets-ID

Lar deg kontrollere **Enhets-ID**.



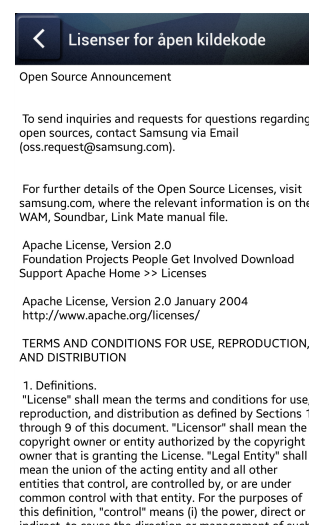
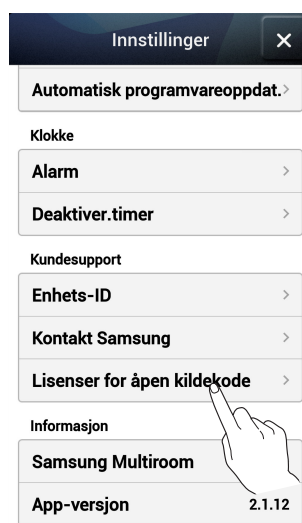
Kontakt Samsung

Gir deg en lenke til Samsungs nettside.



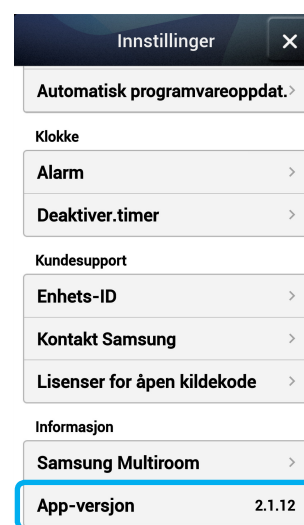
► Lisenser for åpen kildekode

Lar deg se på **Lisenser for åpen kildekode**.



► App-versjon

Lar deg **App-versjon**.



FEILSØKING

Før du tar rekvirerer service, må du kontrollere følgende.

Enheten vil ikke slå seg på.

- | | |
|--------------------------------------|----------------------------|
| • Er støpselet satt inn i kontakten? | → Sett inn strømledningen. |
|--------------------------------------|----------------------------|

En funksjon virker ikke når en knapp trykkes.

- | | |
|---|---|
| • Er det statisk elektrisitet i luften? | → Trekk ut støpselet og sett det inn igjen. |
|---|---|

Det kommer ikke noen lyd.

- | | |
|--|--|
| • Er MUTE-funksjonen aktivert? | → Trykk MUTE for å avbryte funksjonen. |
| • Er lydstyrken satt til laveste nivå? | → Juster Volumet. |

Fjernkontrollen fungerer ikke.

- | | |
|---|---------------------------|
| • Er batteriene oppbrukte? | → Sett inn nye batterier. |
| • Er det for stor avstand mellom fjernkontrollen og hovedenheten? | → Gå nærmere enheten. |

TV SoundConnect (TV-paring) mislyktes.

- | | |
|--|---|
| • Støtter TV-apparatet ditt TV SoundConnect? | → TV SoundConnect støttes av enkelte TV-apparater fra Samsung som er lansert etter 2012. Kontroller om TV-apparatet ditt støtter TV SoundConnect. |
| • Er maskinvaren til TV-apparatet av nyeste versjon? | → Oppdater TV-apparatet med den nyeste fastvaren. |
| • Oppstår det en fil under tilkobling? | → Kontakt Samsungs kundeservice. |
| • Tilbakestill TV-MODUS og koble til på nytt. | → Trykk ► i 5 sekunder for å tilbakestille TV SoundConnect-tilkoblingen. |

Den røde lysdioden (LED) på basselementet blinker og basselementet produserer ikke lyd.

- | | |
|---|--|
| • Subwooferen er kanskje ikke koblet til hoveddelen av produktet. | → Prøv å koble til subwooferen på nytt. (se side 13) |
|---|--|

Basselementet brummer og vibrerer merkbart.

- | | |
|---|---|
| • Prøv å justere vibrasjonen til subwooferen. | → Trykk på WOOFER -knappen på fjernkontrollen for å justere verdien (mellom SW-6 og SW+6). |
|---|---|

HUBen fungerer ikke som den skal

<ul style="list-style-type: none"> • Er HUBen koblet til? • Er nettverkskabelen (LAN) koblet til både ruterer og HUBen? • Når HUBen er koblet til, viser frontindikatoren på HUBen at den fungerer? 	<ul style="list-style-type: none"> → Koble til HUBen. → Koble nettverkskabelen (LAN) til Ethernet-svitsjen bak på HUBen, og deretter i den trådløse ruterer. → Tilbakestill HUBen. → Hvis du opplever problemer med sammenkobling av HUBen og din Soundbar, prøv å omplassere Soundbaren slik at Soundbaren er nærmere den trådløse ruterer eller HUBen.
--	--

Soundbaren fungerer ikke som den skal

<ul style="list-style-type: none"> • Er Soundbaren koblet til? 	<ul style="list-style-type: none"> → Kontroller om den trådløse ruterer (Wi-Fi) du bruker er sertifisert for Wi-Fi. → Koble Soundbar fra strømnettet og deretter til igjen, og koble den deretter til ruterer. → Hvis den benyttes sammen med en HUB <ul style="list-style-type: none"> - Sørg for at smartenheten og HUBen er koblet til samme trådløse nettverk (Wi-Fi). - Sørg for at HUBens indikatorlamper (LED) viser at den fungerer som den skal. - Hvis problemet ikke forsvinner, tilbakestill HUBen. - Koble HUBen fra strømnettet og deretter til igjen. Deretter må du koble din Soundbar fra og til strømnettet igjen. - Hvis du opplever problemer med sammenkobling av din Soundbar og HUBen, prøv å omplassere Soundbar slik at din Soundbar er nærmere den trådløse ruterer eller HUBen.
---	---

Jeg kan ikke gruppere høyttalere.

- | | |
|---|---|
| <ul style="list-style-type: none">• Er produktet koblet til nettverket via Wi-Fi? | <p>→ Hvis produktet er koblet til nettverket via Bluetooth, NFC-tagging, TV SoundConnect eller AUX IN, kan du ikke bruke funksjonen for gruppering av høyttalere.</p> |
|---|---|

Appen fungerer ikke korrekt

- | | |
|--|---|
| <ul style="list-style-type: none">• Oppstår det en feil under oppstart av appen? | <p>→ Sørg for at smartenheten er kompatibel med appen.</p> <p>→ Sørg for at du har den siste versjonen av appen.</p> <p>→ Hvis den benyttes sammen med en HUB</p> <ul style="list-style-type: none">- Sørg for at HUBen og smartenheten er koblet til samme ruter.- Sørg for at HUBens indikatorlamper (LED) viser at den fungerer som den skal.- Hvis du opplever problemer med sammenkobling av din Soundbar og HUBen, prøv å omplassere Soundbar slik at din Soundbar er nærmere den trådløse ruter eller HUBen. |
|--|---|



- Hvor problemet ikke forsvinner må du ta kontakt med servicesenteret for feilsøking.



Kontakt SAMSUNG

Om du har spørsmål eller synspunkter om Samsungs produkter, er du velkommen å kontakte Samsung Support.

Country	Contact Centre ☎	Web Site
AUSTRIA	0800 - SAMSUNG (0800 - 7267864)	www.samsung.com/at/support
BELGIUM	02-201-24-18	www.samsung.com/be/support (Dutch) www.samsung.com/be_fr/support (French)
BOSNIA	051 331 999	www.samsung.com/support
BULGARIA	07001 33 11 , sharing cost	www.samsung.com/bg/support
CROATIA	062 726 786	www.samsung.com/hr/support
CZECH	800 - SAMSUNG (800-726786)	www.samsung.com/cz/support
DENMARK	70 70 19 70	www.samsung.com/dk/support
FINLAND	030-6227 515	www.samsung.com/fi/support
FRANCE	01 48 63 00 00	www.samsung.com/fr/support
GERMANY	0180 6 SAMSUNG bzw. 0180 6 7267864* (*0,20 €/Anruf aus dem dt. Festnetz, aus dem Mobilfunk max. 0,60 €/Anruf)	www.samsung.com/de/support
CYPRUS	8009 4000 only from landline, toll free	www.samsung.com/gr/support
GREECE	80111-SAMSUNG (80111 726 7864) only from land line (+30) 210 6897691 from mobile and land line	
HUNGARY	0680SAMSUNG (0680-726-786) 0680PREMIUM (0680-773-648)	http://www.samsung.com/hu/support
ITALIA	800-SAMSUNG (800.7267864)	www.samsung.com/it/support
LUXEMBURG	261 03 710	www.samsung.com/support

Country	Contact Centre ☎	Web Site
MONTENEGRO	020 405 888	www.samsung.com/support
SLOVENIA	080 697 267 090 726 786	www.samsung.com/si/support
NETHERLANDS	0900-SAMSUNG (0900-7267864) (€ 0,10/Min)	www.samsung.com/nl/support
NORWAY	815 56480 0 801-172-678* lub +48 22 607-93-33 **	www.samsung.com/no/support
POLAND	* (całkowity koszt połączenia jak za 1 impuls według taryfy operatora) ** (koszt połączenia według taryfy operatora)	www.samsung.com/pl/support
PORTUGAL	808 20 7267	www.samsung.com/pt/support
ROMANIA	08008 SAMSUNG (08008 726 7864) TOLL FREE No.	www.samsung.com/ro/support
SERBIA	011 321 6899	www.samsung.com/rs/support
SLOVAKIA	0800 - SAMSUNG(0800-726 786)	www.samsung.com/sk/support
SPAIN	0034902172678	www.samsung.com/es/support
SWEDEN	0771 726 7864 (SAMSUNG)	www.samsung.com/se/support
SWITZERLAND	0848 726 78 64 (0848-SAMSUNG)	www.samsung.com/ch/support (German) www.samsung.com/ch_fr/support (French)
U.K	0330 SAMSUNG (7267864)	www.samsung.com/uk/support
EIRE	0818 717100	www.samsung.com/ie/support
LITHUANIA	8-800-77777	www.samsung.com/lt/support
LATVIA	8000-7267	www.samsung.com/lv/support
ESTONIA	800-7267	www.samsung.com/ee/support



[Korrekt avhending av batterier i dette produktet]

(Gjelder i land med avfallssortering)

Denne merkingen på batteriet, håndboken eller emballasjen angir at batteriene i dette produktet ikke skal kastes sammen med annet husholdningsavfall ved slutten av sin levetid. Der det er merket, angir de kjemiske symbolene Hg, Cd eller Pb at batteriet inneholder kvikksølv, kadmium eller bly over referansenivåene i EU-direktiv 2006/66.

Hvis batteriene ikke avhendes på riktig måte, kan disse stoffene skade menneskers helse eller miljøet.

For å beskytte naturressursene og for å fremme gjenbruk av materialer ber vi deg holde batterier adskilt fra andre typer avfall og resirkulere dem ved å levere dem på din lokale mottaksstasjon.



**Korrekt avhending av dette produktet
(Avfall fra elektrisk og elektronisk utstyr)**

(Gjelder i land med avfallssortering)

Denne merkingen som vises på produktet, dets tilbehør eller dokumentasjon, indikerer at produktet eller det elektroniske tilbehøret (for eksempel lader, headset, USB-kabel) ikke skal kastes sammen med annet husholdningsavfall ved slutten av levetiden. For å hindre potensiell skade på miljøet eller helseskader grunnet ukontrollert avfallsavhending ber vi om at dette avfallet holdes adskilt fra andre typer avfall og resirkuleres på ansvarlig måte for å fremme bærekraftig gjenbruk av materielle ressurser.

Private forbrukere bør kontakte enten forhandleren de kjøpte produktet av, eller lokale myndigheter for detaljer om hvor og hvordan disse artiklene kan resirkuleres på en miljøvennlig måte.

Forretningsbrukere bør kontakte sin leverandør og undersøke vilkårene i kjøpskontrakten. Dette produktet og det elektroniske tilbehøret skal ikke blandes med annet kommersielt avfall som skal kastes.